

1E

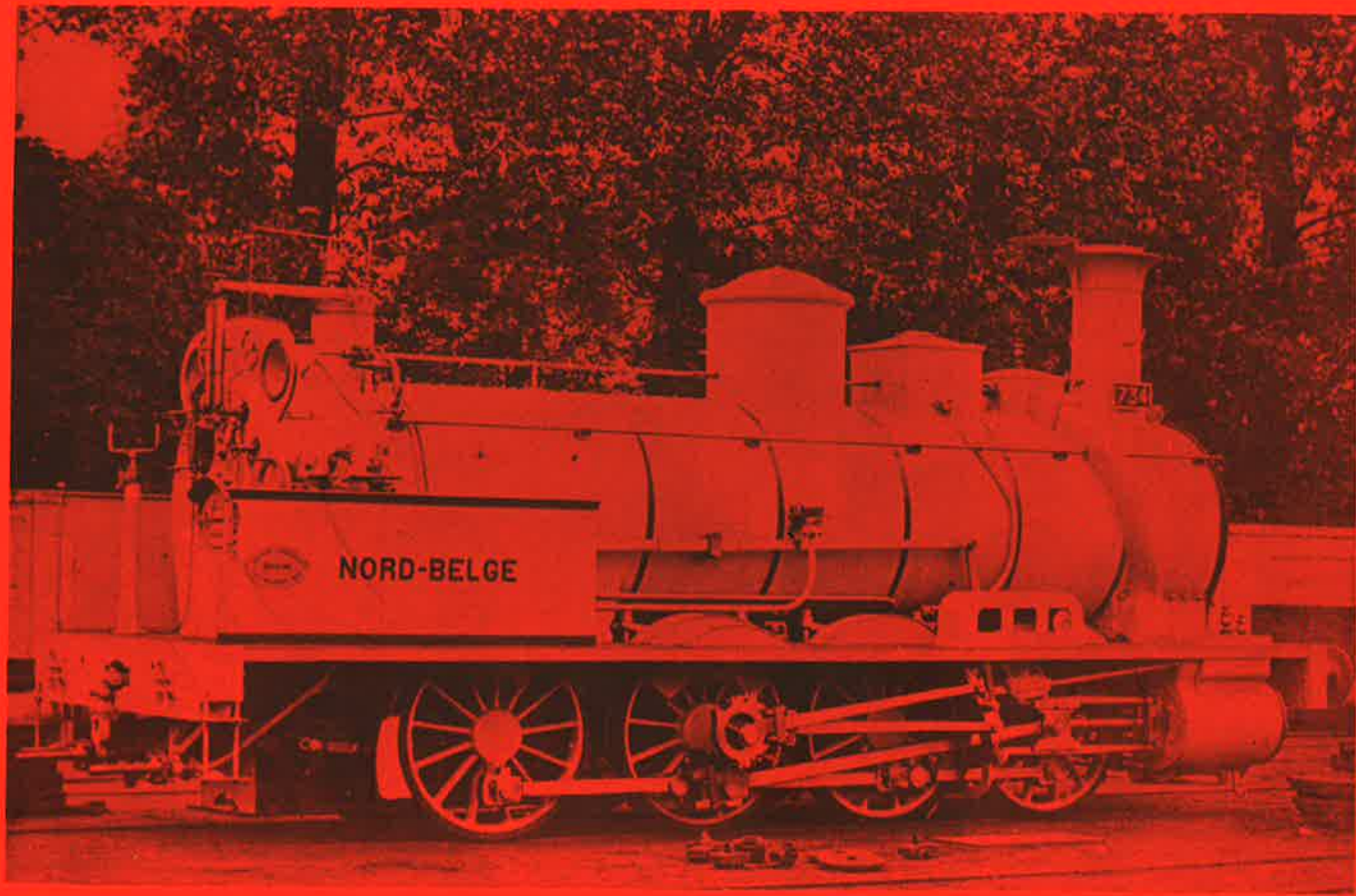


Amicale Transport Ferroviaire
Sud-Est

3, Rue du Chêne 4031 Kinkempois

Trimestriel n° 18

3 - 1993



Locomotive à marchandises n° 734, série 711 à 755, du type " Nord 180 unités ". (Cockerill 1872 et 1880) 4 de ces locomotives deviendront le type 77 à la SNCB

BUREAU DE DEPOT
BEAUFAYS
TRIMESTRIEL N°18 3/92



P.V.
50
FRS



SOMMAIRE

Page	1	<i>Mot du président</i>
	2	<i>Comités</i>
	5	<i>Vennbahn</i>
	7/21	<i>Le réseau Nord-Belge ou le manteau d'Arlequin</i>
	23/24	<i>Mutations des HLD de Kinkempois</i>
	26/29	<i>La boutique du Musée</i>



MUSÉE DES
CHEMINS DE FER



en gare de BRUXELLES-NORD

Le Musée est ouvert du lundi
au vendredi de 9 à 16h30
ainsi que le premier SAMEDI
du mois.

Fermé les samedi, dimanche et

jours fériés légaux. Les groupes, avec ou sans visite guidée,
doivent obligatoirement s'annoncer en prenant rendez-vous.

ERRATUM

Une erreur de photo s'est glissée dans le précédent numéro de notre trimestriel (N° 16/17 page 18 en bas)

Pour ceux qui veulent rectifier cette erreur, vous trouvez ci-joint la bonne photo.

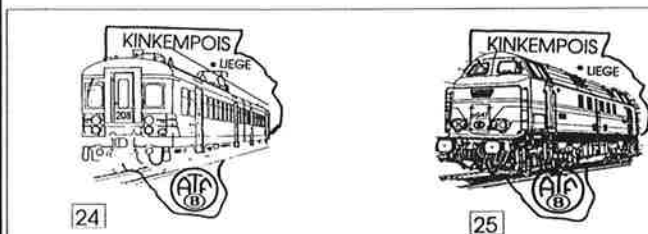
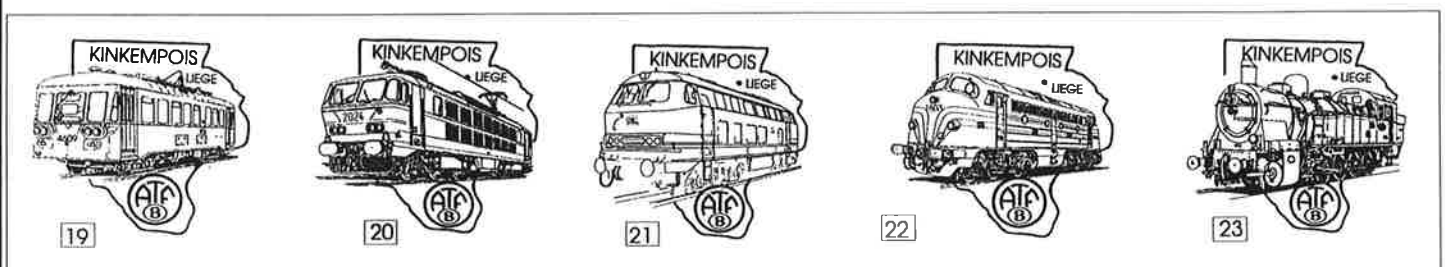
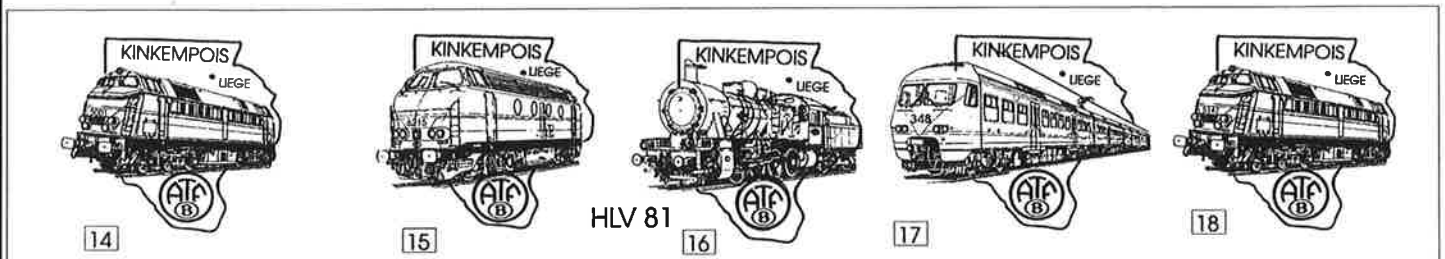
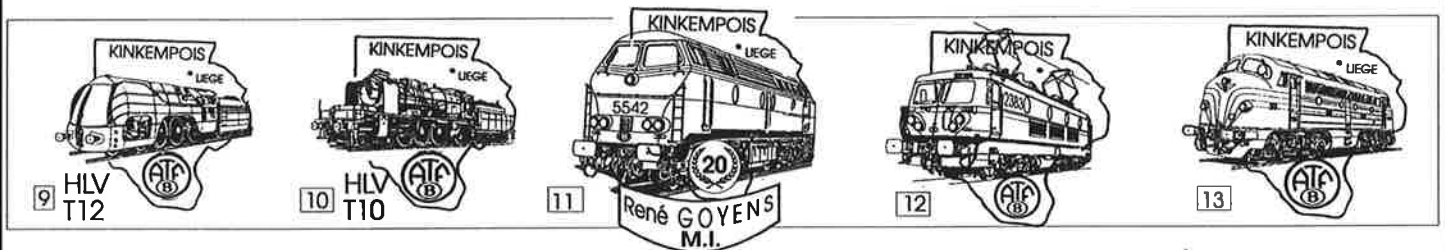
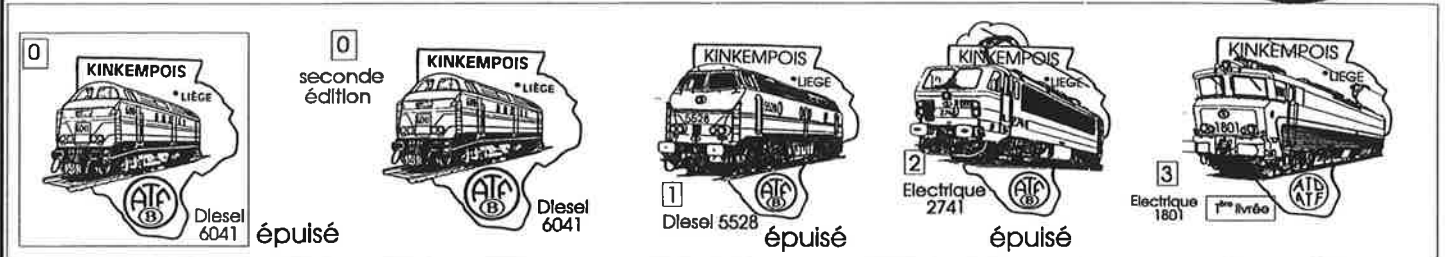
Pour la découper, tracez un trait en prolongement de ceux déjà situés et coller en place de la photo erronée. ee



MUSEE FERROVIAIRE de KINKEMPOIS

Rue du Chêne, 3
4031 Angleur (Liège)
Belgique

Collection LOCOMOTIVES en BELGIQUE



Fiche technique des PIN'S :

émail à froid
finition argentée
+ epoxy
30 mm
1000 exemplaires
de chaque modèle

Réalisation :

Safe Belgium

Pin's - magnets - porte-clés, ...

12, rue L. Mignon,
B 4000 Liège

Fax : 041.210314

Tél. 041.236689

PROGRAMME DEFINITIF DES PIN'S CREES PAR L'ATF

0 Diesel 6041 Verte à bandes jaunes 1ère Edition 900 ex <u>EPUISE</u>	8 Diesel 7383 Verte et jaune 1000 ex	17 Automotrice 348 Jaune-gris-rouge 1000 ex Version triple
0 Diesel 6041 Verte à bandes jaunes 2ème Edition 500 ex Mention au recto	9 Vapeur 12004 Verte et jaune 1000 ex Machine Musée	18 Diesel 5147 Jaune à bandes vertes 1000 ex
1 Diesel 5528 Jaune à bandes vertes 1000 ex <u>EPUISE</u>	10 Vapeur 10021 Verte 1000 ex	19 Autorail 4609 Jaune et rouge 1000 ex
2 Electrique 2741 Bleue 1000 ex <u>EPUISE</u>	11 Diesel 5542 Bleue 1000 ex Pension MI Goyens	20 Electrique 2024 Jaune 1000 ex
3 Electrique 1801 Grise foncée et bleue 1000 ex Livrée d'origine	12 Electrique 2383 Bleue à bandes jaunes 1000 ex Allège Plans inclinés	21 Diesel DB 215 Crème et bleue 1000 ex
4 Electrique 1802 Jaune et bleue 1000 ex Livrée d'essai	13 Diesel 204004 Verte à bandes jaunes 1000 ex Dernier "Gros nez"	22 Diesel CFL 1603 Rouge à bandes jaunes 1000 ex
5 Electrique 1803 Grise + bleue + jaune 1000 ex Livrée actuelle	14 Diesel 5001 Bleue et blanche 1000 ex Prototype Cockerill	23 Vapeur 98045 Verte 1000 ex
6 Diesel 5922 Jaune à bandes vertes 1000 ex Vennbahn	15 Diesel 6215 Jaune à bandes vertes 1000 ex	24 Automotrice 208 Verte 1000 ex
7 Diesel 201001 3 tons de vert 1000 ex Livrée EXPO 58	16 Vapeur 81123 Verte 1000 ex	25 Diesel 6047 Jaune à bandes vertes 1000 ex Dernier pin's

Réservation et Commande :

en versant la somme de 150 Fr. par pin's commandé
plus 50 Fr. de frais d'envoi (plus 120 Fr. supplém. si recommandé)

sur le compte numéro

068-212 2158- 19

de : ATF Kinkempols
Rue du Chêne, 3
4031 ANGLEUR

communication: quantité et numéros
des pin's commandés

Pour tous autres renseignements,
écrire à : M. Lallemand
Rue des Critchons, 1
B 4032 CHENEE
Belgique

ou à l'adresse du MUSEE.



**Fiche technique
du PIN'S :**

émail à froid
ESTAMPE sur cuivre
 finition dorée
+ epoxy
40 mm
1500 exemplaires

TOUJOURS DISPONIBLE

200 frs

40 mm

SAFE
Belgium

Création
et
réalisation

sur mesure

de

MAGNETS

(Aimants)

PIN'S

Porte-clés
(PVC/métalliques)

casquettes



et toutes autres créations originales !
(peluches, papier maché, gonflables, ...)

SAFE

Rue Léon Mignon, 12

4000 LIEGE

FAX (041) 21 03 14

(041) **23 66 89** ou **21 25 21**

nos atouts :

la qualité,

l'originalité,

la finesse
du travail,

le sérieux,

le service,

les prix,

les délais ...



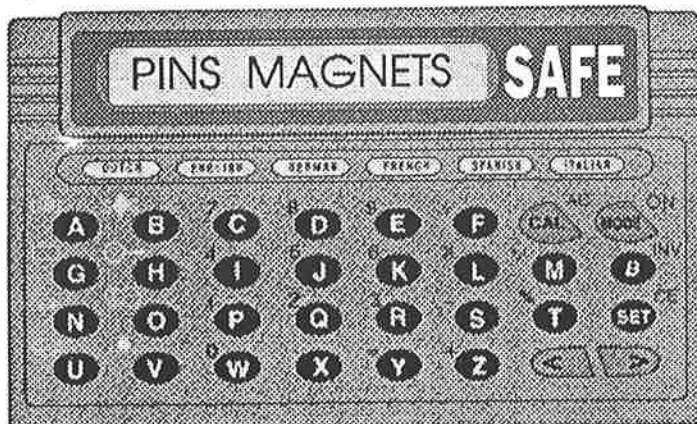
Votre cadeau !

*A chaque commande de 1000 pin's minimum,
ou 3000 magnets*

*et sur présentation de ce talon,
nous vous offrons*

cette superbe traductrice de poche !

*avec quelque 3300 mots (& expressions) en 6 langues,
calculatrice, cours de change,*



*Offre valable à partir du 21 octobre 1993,
jusqu'à épuisement du stock*

INITIATIVES '93

SAFE

Rue Léon Mignon, 12

4000 LIEGE

FAX (041) 21 03 14

(041) **23 66 89** ou **21 25 21**

Le **PIN'S** de l'Amicale de l'Atelier

A.T. KINKEMPOIS

Comment l'obtenir ?

en versant la somme de 200 Fr.
par pin's commandé
+ 50 Fr. de frais par envoi
(+ 120 Fr. supplémentaires si envoi recommandé souhaité)
sur le compte numéro :

036-1070732-66

et en téléphonant à :



50 mm

Hoe te bekomen ?

door storting van 200 Fr.
per bestelde pin
+ 50 Fr. verzendingskosten
(+ 120 Fr. bijslag indien aangetekende zending)
op rekeningnr :

036-1070732-66

en tel. aan :

Gérard PONCELET

☎ **041 - 52 01 30 ext. 4372**

S.N.C.B. 941-4372 N.M.B.S. 941-4372

Fiche technique du pin's :

**Email à froid, estampé
gestempeld gravure**

Dimension : 50 mm
Formaat

Couleurs : 9
Kleuren

Nbre d'exemplaires :
Aantal

Finition ARGENTEE ZILVER afwerking	200
---------------------------------------	-----

Finition DOREE GOUD afwerking	800
----------------------------------	-----

Disponible : 15/12/1993
leverbaar

Réalisation : SAFE Belgium
Realisatie *Liege*



Ce pin's est également en vente
au Musée Ferroviaire de Kinkempois



SAFE BELGIUM 20/10/93

041/236689



LE MOT DU PRESIDENT

Après une fin de saison fertile en évènements ferroviaires de toutes sortes auxquels l'ATF a participé ,votre bulletin arrive enfin.

La partie traction Nord-Belge est comme vous pourrez le constater plutôt bien fournie.

Normalement, le Musée prend ses quartiers d'hiver depuis le 1er novembre 1993 jusqu'au 28 février 1994. La réouverture est prévue le samedi 5 mars 1994 à 14.00 h.

Néanmoins, pour les clients de la boutique, le Musée ou du moins le guichet sera ouvert les samedis 4 décembre, 8 janvier et 5 février de 14 à 17 h surtout pour les collectionneurs de pin's.

Quelques membres ne sont pas encore en règle de cotisation. Une marque rouge sera ajoutée sur la couverture du présent bulletin. Un petit effort leur est demandé.

Des grands projets sont prévus pour 1994 qui concerneront un voyage vers un musée ferroviaire étranger, l'achat de matériels roulants dont sans doute une locomotive à vapeur et la création de divers nouveaux comités au sein de l'Amicale. Ces projets seront débattus lors de la prochaine réunion du comité de l'ATF.

Un appel est lancé particulièrement aux membres du comité de gestion pour leur présence durant l'hiver afin d'effectuer les travaux au Musée, notamment les nouvelles vitrines, les peintures et la préparation du premier bal de l'ATF qui devrait se dérouler fin avril. Ce bal sera ouvert à tous nos membres, qu'ils soient cheminots ou non. Nous en reparlerons en temps opportun.

Le président

COMITES

Sous le patronage de Monsieur le Directeur du
District Sud-Est

GESTION

Président	LALLEMEND Gh
Vice-président	DEBOIS V
Secrétaire	DOZO E
Trésoriers	DETRY A
	MINET J
Resp.Traction	GRUNHAGEN R
	GREGOIRE C1
	DOUBELS P
	HOGGE Ch
	CAR M
	HOGGE F
	HEUSCHLING D
	PHILLIPPE F
Commissaires	CROES JC
	VINCENT C1
Relations publiques	DEVILLE C1
	LAMBOU M
	VINCENT C1

HONNEUR

Président	Mr DEWULF
Vice-président	Mr GAYETOT

Membres par ordre alphabétique:

Mrs ANGE A	GOKA H
ALAIME J	GOKA J
COUCHARD Y	LOUMAYE F
DEGIVE F	RAXHON J
DEJAEGHERE F	TROMME M
DETRY G	VAN USSEL M
DEVILLERS L	VANWEERST
DUHR C	VERITER
EVARD J	WARROQUIERS C
GERARD A	

Abonnement : 300 frs/an comme membre effectif (avec les 4 bulletins)
100 frs/an comme membre de soutien

Les abonnements doivent se faire via le compte 068/2103830-24 de ATF - Rue du Chêne, 3 - 4031 Angleur en précisant le nom et l'adresse ainsi que la fonction, le n° d'identification et l'adresse ferroviaire pour les agents SNCB.

BOUTIQUE ATF : Les virements pour achat à la boutique doivent se faire EXCLUSIVEMENT au compte 068/2122158-19 de l'ATF en précisant la référence de l'article.

RENSEIGNEMENTS :

LALLEMEND Ghislain
Conducteur
Service de Cour
ATD/E Kinkempois

GRUNHAGEN Roger
Bureau des Instructeurs
ATD/E Kinkempois

Les articles de cette revue n'engagent que la responsabilité de leurs auteurs. La reproduction en tout ou en partie des articles est interdite sans notre autorisation écrite.

Editeur responsable : Lallemand Ghislain
Rue des Critchons , 1
4032 Chénée

Fils et câbles électriques
jusque 80 kV

Blocs et plaques
en mousse synthétique

Tubes, tuyaux et accessoires
en matières plastiques

KABELWERK EUPEN AG
CABLERIE D'EUPEN S.A.
KABELFABRIEK EUPEN N.V.

EUPEN



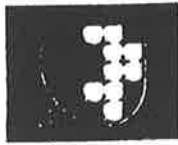
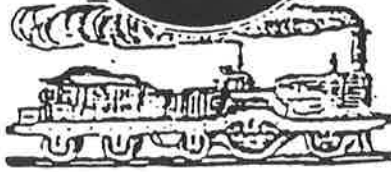
BELGIEN



Le Chemin de fer touristique des Hautes Fagnes

Vennbahn

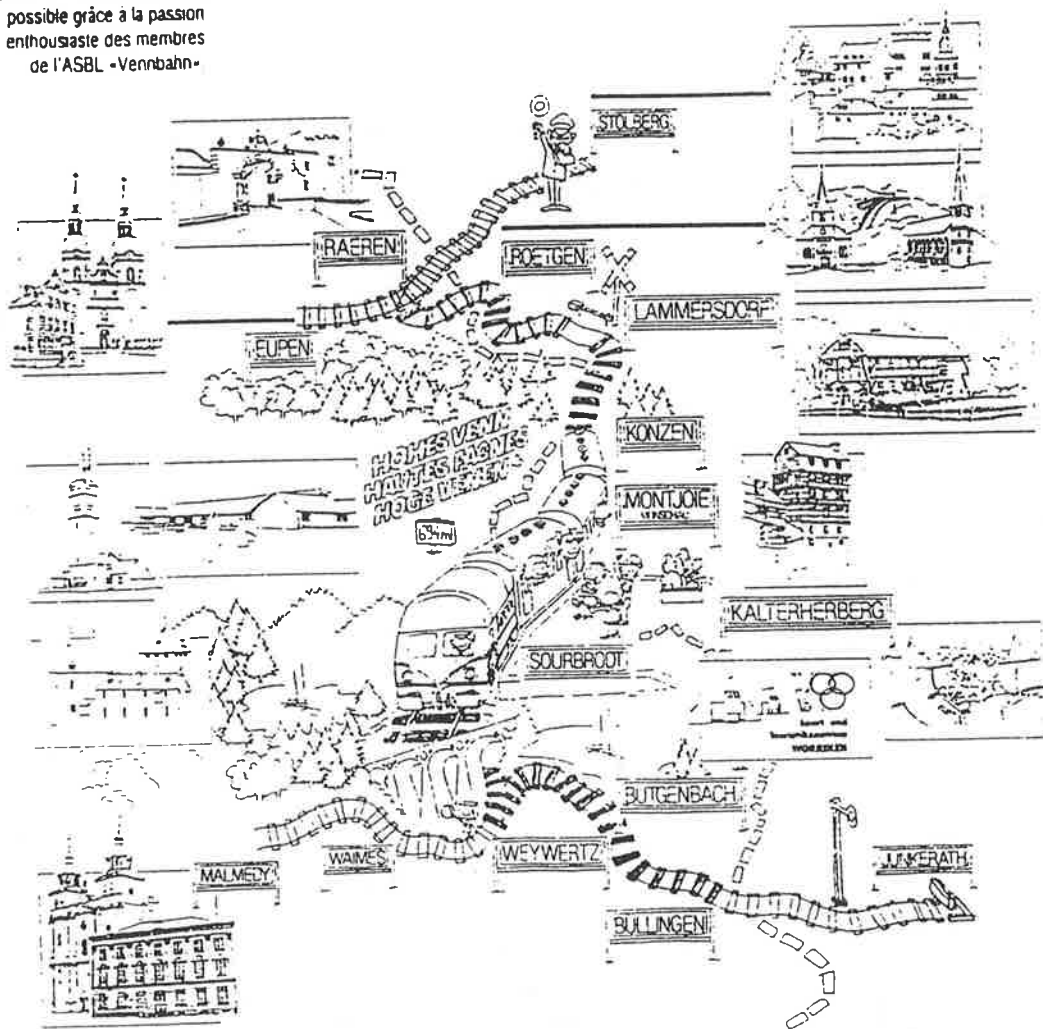
1885



La remise en circulation de la «Vennbahn» est une initiative de l'Executif de la Communauté Germanophone de Belgique. Elle a notamment été rendue possible grâce à la passion enthousiaste des membres de l'ASBL «Vennbahn».



La Communauté européenne a soutenu ce projet dans le cadre du Fonds Européen de Développement Régional (FEDER).



Nombreuses curiosités, attractions et loisirs actifs le long de la voie



voyage spécial vapeur
le
dimanche 12 décembre
vers
Malmédy - Trois-Ponts

horaire

Eupen	09:00	↑ 18:15
Raeren	09:35	17:55
Roetgen	09:52	17:21
Monjoie	10:23	16:50
Sourbrodt	10:47	16:26
Malmédy	11:25	15:46
Stavelot	11:45	15:20
Trois-Ponts	↓ 11:55	15:00

prix

adultes **700 BF / 35 DM**
 enfants (6-12a.) **400 BF / 20 DM**
 carte familiale **1500 BF / 75 DM**
 2 adultes et 3 enfants de moins de 15 ans

Informations et réservations:

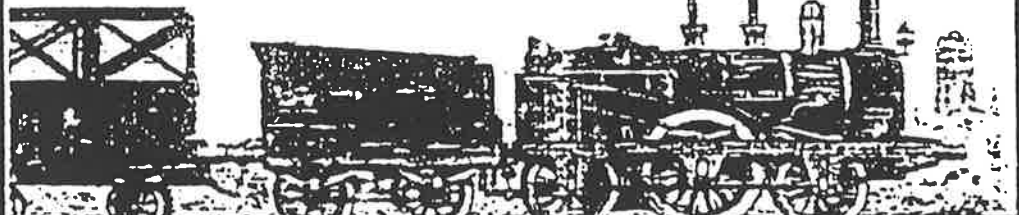
samedi de 10:00 à 12:00 h

VENNBAHN V.o.E.
 Bahnhof Raeren
 Bahnhofstr. 70
 B-4730 Raeren

tel.: 087/852487
 fax.: 087/851618

CLUB DES CHEMINOTS PHILATELISTES LIEGEOIS

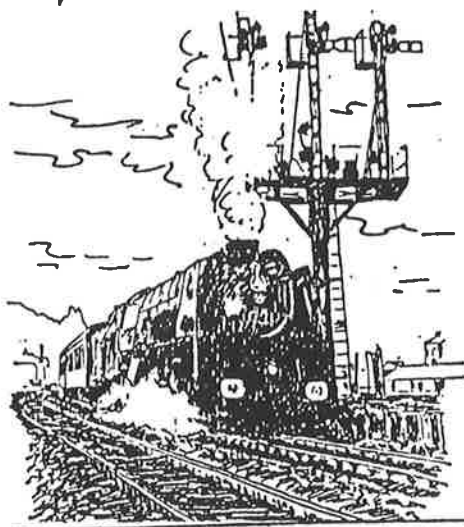
Vous invite tous les premiers mardis de chaque mois à sa réunion mensuelle qui se tient au Mess du personnel de la gare de Liège Guillemins dès 19h.



Président : Magnette André 40 Rue Tanixhe 4020 Bressoux
 Secrétaire: Stas Michel 14 Rue Croix Chabot 4530 Villers-le-Bouillet
 Trésorier : Parriaux Xavier 440 Chaussée d'Alseberg 1180 Bruxelles

Jean Dengis réalise pour vous,
 tous modèles, tous sujets ..
 Locos, trams, maisons, rues,
 portraits, animaux

Consultez-moi
 au 041/631295
 Ceci sans engagement !
 Exposition permanente au
MUSÉE ATF



MUSEE DES TRANSPORTS EN COMMUN DU PAYS DE LIEGE

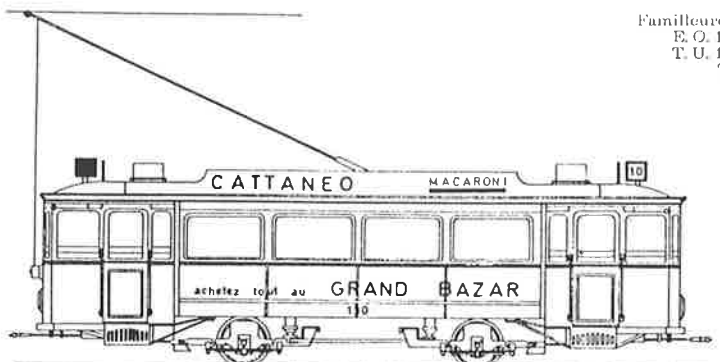
9, Rue Richard Heintz 4020 Liège (à proximité de l'Hôtel de Police de Natalis)

BUS : 4, 26, 28, 31, 64, 65.

Ouvert les samedi, dimanche
 et jours fériés de 14 à 18h
 du 11 avril au 18 octobre 92

Pour tous renseignements :

Service des relations publiques
 de TEC Liège - Verviers
 Tel : 041 / 67.00.64



Familleux 1926
 E. O. 128 à 133
 T. U. 128 à 133
 T. U. 130

LE RÉSEAU DU NORD-BELGE

OU LE MANTEAU D'ARLEQUIN (5)

2ème époque : 1873-1918

A partir de mai 1873, et jusqu'en 1884, 49 locomotives de types divers ont été cédées au Nord-Belge par la compagnie du Nord (en ce y compris les 3 Buddicom et les deux machines Petiet à 6 essieux séparées en deux, voir à ce sujet le numéro précédent):

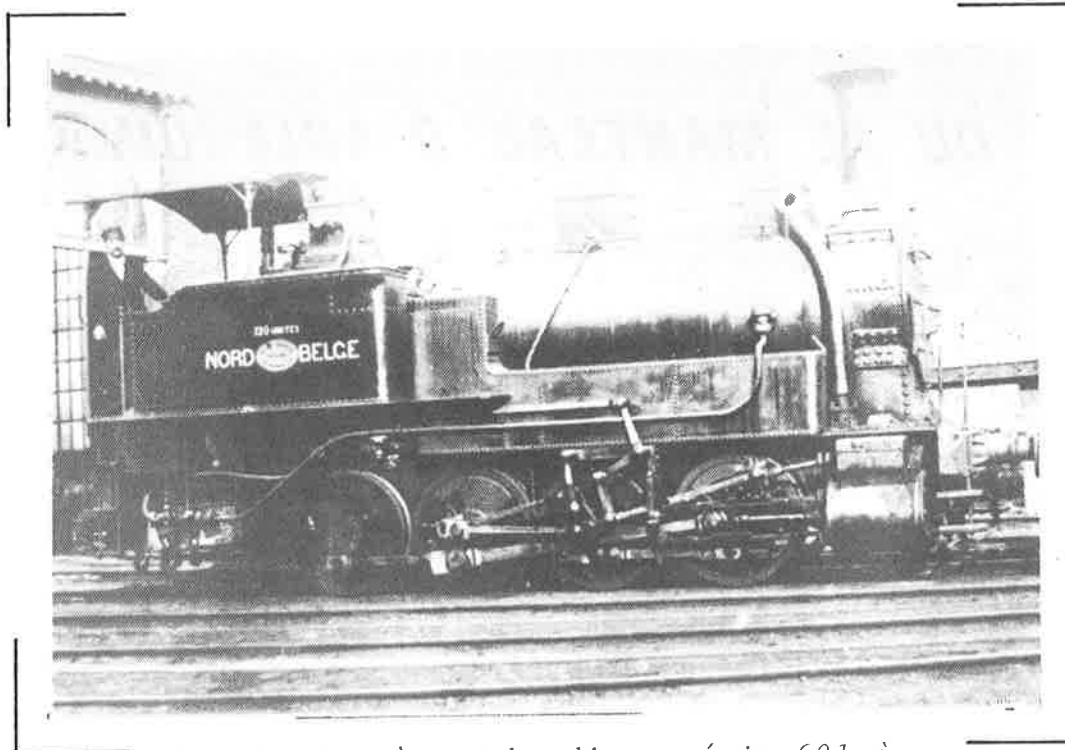
- 20 machines de la série 51 à 121 (Stephenson mixtes):
 - 27 mai 1873, les numéros 62, 63, 93, 101 et 114
 - 10 février 1874, les numéros 88, 89
 - 11 février 1876, la numéro 85 (réformée avant 1884)
 - 23 mai 1876, le numéro 96
 - 11 août 1876, le numéro 95
 - 9 janvier 1877, le numéro 84
 - 26 septembre 1877, le numéro 90
 - 25 avril 1879, le numéro 94
 - 6 juillet 1880, le numéro 118
 - 26 novembre 1880, les numéros 60, 73, 98, 100
 - 3 juin 1881, les numéros 74, 117

Elles ont reçu au Nord-Belge des nouvelles chaudières avec dôme, timbrées à 81,5 kg (numéros 94 et 100). Avec les huit machines achetées au Nord français en 1862, l'effectif se trouvait porté à 28 unités. Ces machines, numérotées 20 à 25 et 30, 31, au Nord-Belge, étaient encore en service en 1911 sur les trains légers Mons-Hautmont et Charleroi-Erquelines.

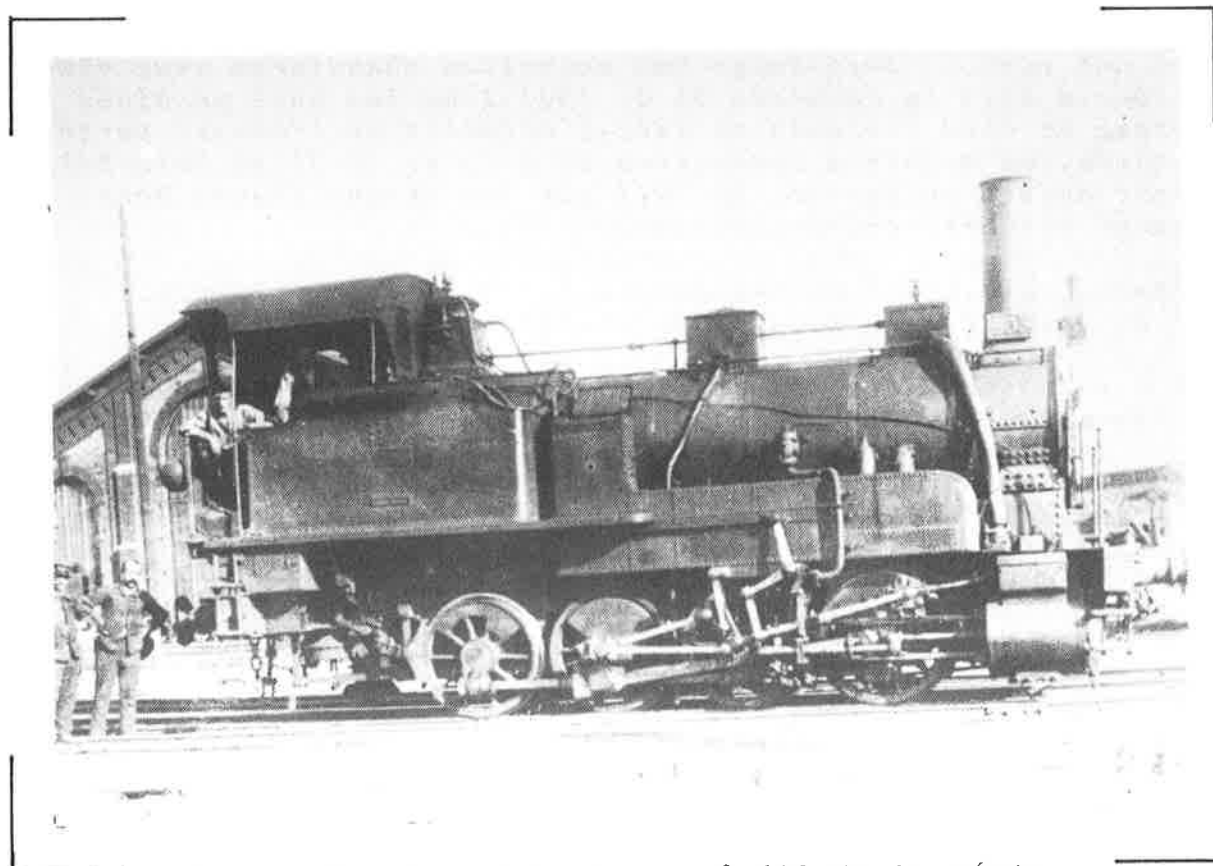
- 2 machines dites " fortes rampes " 140 T série 4551-4565;
 - 27 mai 1873, les numéros 4558-4559
- 22 machines de la série 3201 à 3264 (Stephenson mixtes)
 - 20 mai 1875, les numéros 3203, 3204, 3210, 3213, 3218, 3219
 - 7 décembre 1877, les numéros 3207, 3214, 3216, 3257
 - 25 novembre 1879, les numéros 3202, 3206, 3233, 3248
 - 24 décembre 1880, les numéros 3236, 3252, 3256, 3259
 - 24 avril 1883, les numéros 3240, 3241
 - 8 juin 1883, le numéro 3250
 - 11 juillet 1883, le numéro 3237

Ces locomotives ont reçu au Nord-Belge les numéros 151 à 175. Trois machines restaient en service en 1906, les numéros 152, 160 et 167. Elles circulaient sur la ligne (Liège) Namur à Givet.

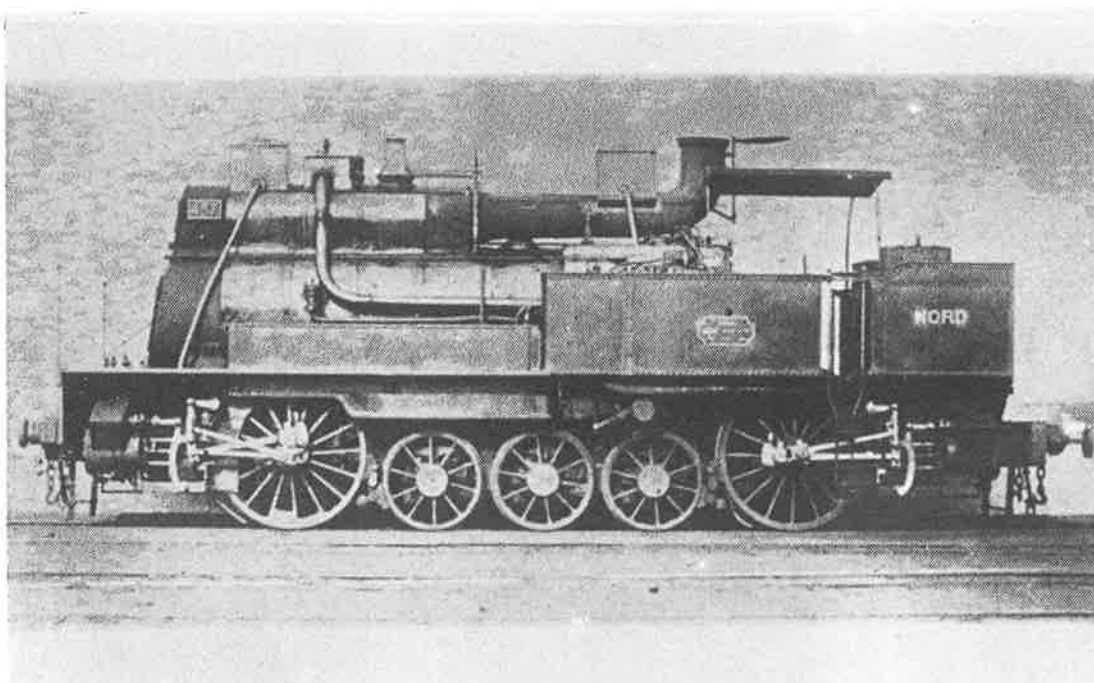
A partir de 1866-67, le trafic charbonnier ayant pris une grande extension, le Nord-Belge s'engagea dans une politique "autonome" de renforcement du parc de traction marchandises, avec le désir de voir diminuer les prélèvements en provenance du Nord français. Il est évident que toutes les machines du Nord n'étaient pas dans le même état, et que dans les arrondissements MT, on profitait du transfert au Nord-Belge pour pratiquer une sélection... à rebours. En fonction de ce qui précède, le Nord-Belge fit construire chez



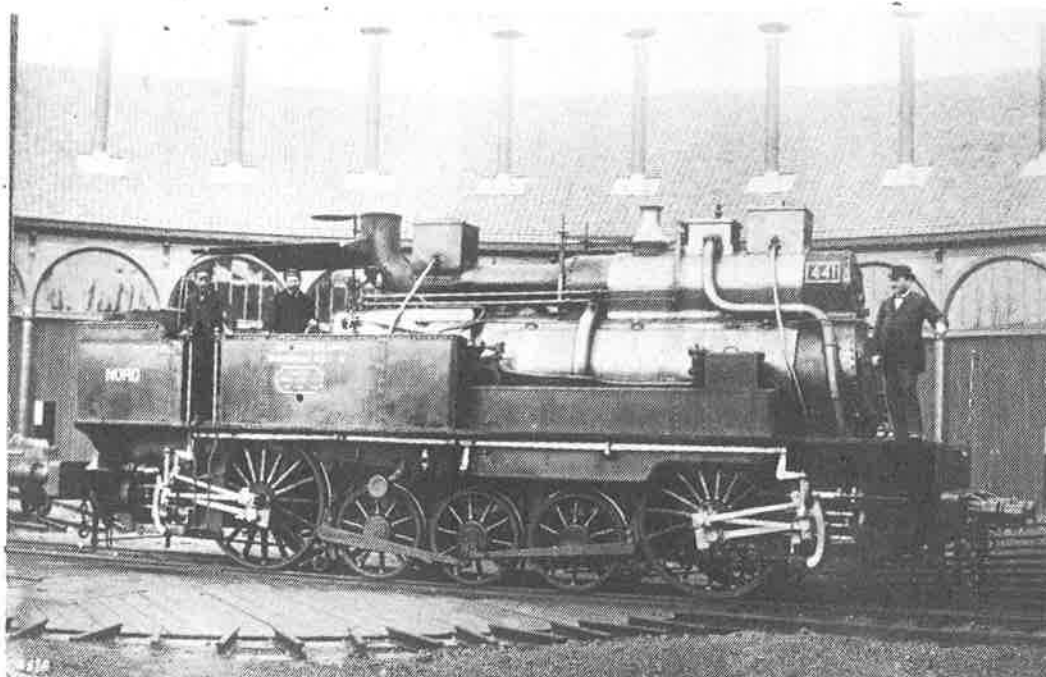
Locomotive à marchandises série 601 à 623. Neuf d'entre-elles ont reçu une nouvelle chaudière. Les n° 606 et 612, récupérés par la SNCB deviendront le type 88 (88001 affectée à Renory et 88002 affectée à Saint-Martin).



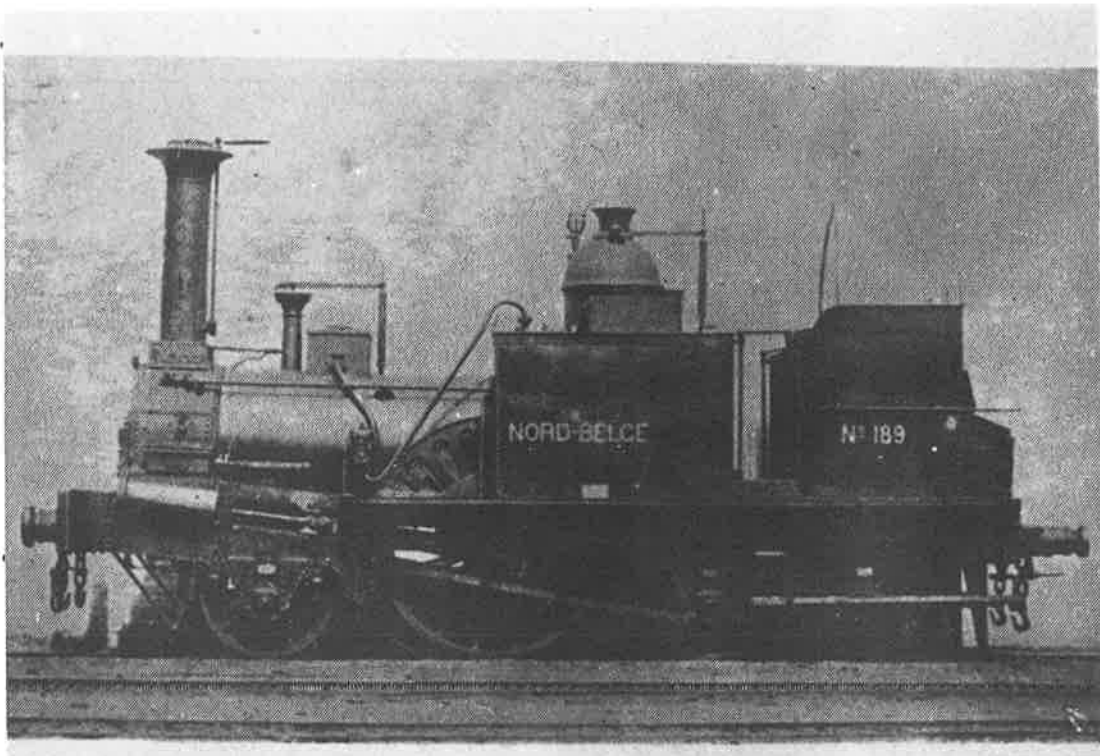
Locomotive à marchandises n° 603 de la série 601 à 623 du type Nord fortes rampes à l'état primitif à comparer avec la précédente.



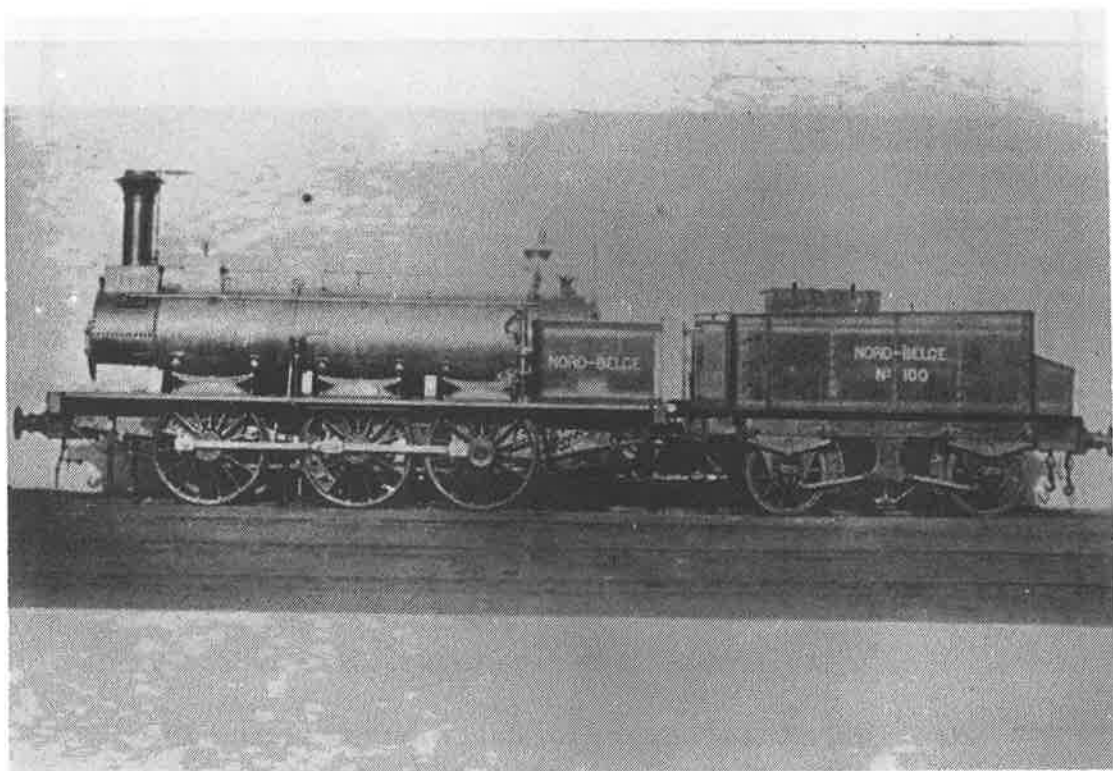
Machine 437 de la série 437 à 444 du Nord français avec système Petiet à 4 cylindres extérieurs et surchauffe.



Machine n° 441 système Petiet. Cette machine fut louée au Nord et utilisée par le Nord-Belge sur la ligne Mons-Hautmont de 1862 à 1875.



Locomotive n° 189 type Buddicom mutées au Nord-Belge. Ces machines ont conservé le n° qu'elles portaient au Nord français.



Locomotive n° 100 du type "mammoth". Très similaire aux machines du Nord français, Elles remorquaient notamment les express Paris-Cologne.

Cockerill en 1872, dix locomotives à marchandises du type 040, semblables au type "Nord 180 unités", créée en 1867 par le Nord français. Elles reçurent les numéros 711 à 720. En raison des bons résultats obtenus en service, une nouvelle commande fut passée au même constructeur et livrée en 1880; les machines étaient numérotées à la suite 721 à 755.

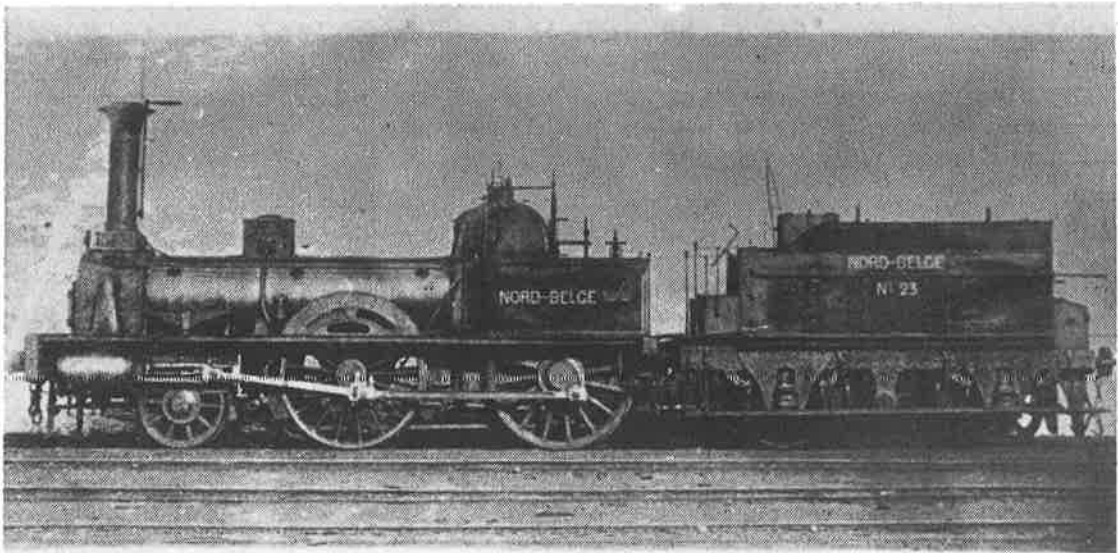
Les numéros du constructeur étaient :

Numéro NB	N° constructeur	Année
711	790	
718	797	1872 *
719	798	1872 *
720	799	1872 *
721	1125	
750	1134	1880
731	1189	
735	1213	1881

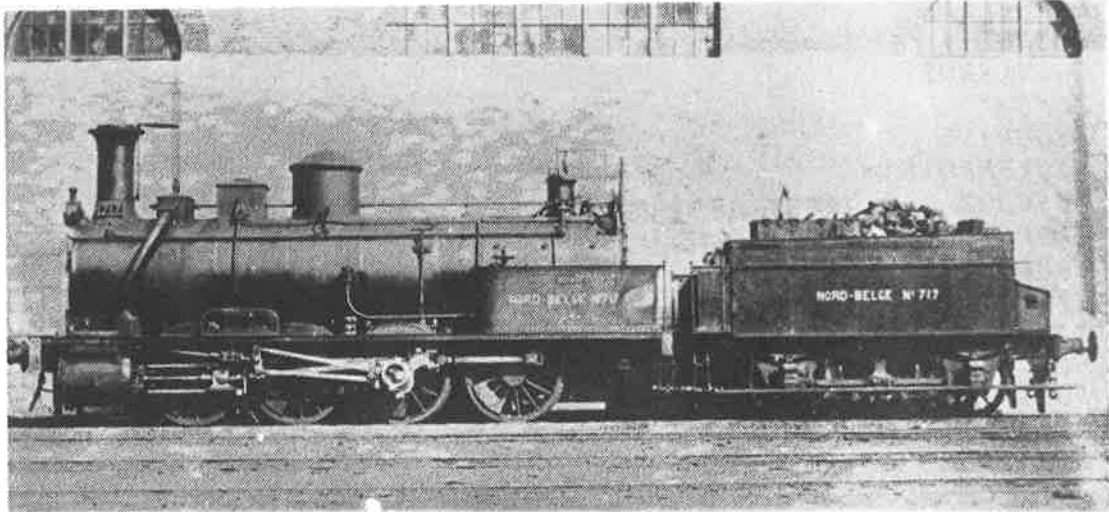
* : utilisées sur la ligne Erquelines à Charleroi

Les machines numéros 712, 715, 719, 724, 725, 740, 744, 750, 751, 753 et 754 ont été utilisées par la Compagnie du chemin de fer de Chimay à différentes époques à partir de 1906 et jusqu'en 1940. Elles ont porté des noms. Nous donnons ci-dessous ceux qui sont connus : (**)

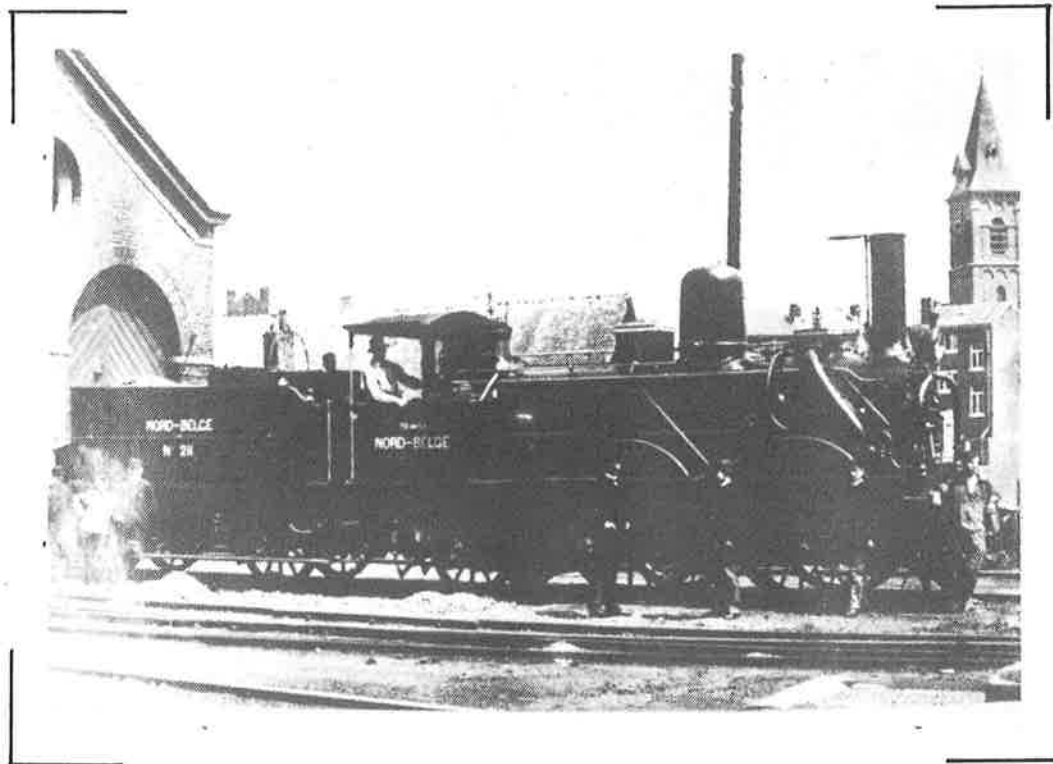
711	HOURPES
712	SOBRE
713	LA BUISSIÈRE
714	LANDELIÈS
715	LOBBES
717	CHARLEROI
718	ZONE
720	ISOCRATE
721	KINKEMPOIS
722	LONGDOZ (à distribution Lentz)
723	ARUPSIN
724	WAULSORT
726	YVOIR
727	RENORY
729	HUY
730	FONTAINE-VALMONT
731	AGIMONT
733	HERMALLE
734	JUPILLE
735	BRUXELLES
736	ANVERS
737	GAND
738	BRUGES
739	TOURNAY
741	BEAUMONT
743	ARLON
744	LUSTIN
745	YPRES
746	ATH
747	OSTENDE
748	VERVIERS
749	SPA
750	TERMONDE



*Machine "Stephenson mixte n° 23 série 20
à 31 qui était toujours en service en 1911*



*Machine n° 717 "type Nord 180 unités" série
711 à 755 NB. Quatre de ces machines furent
acquises par la SNCB et devinrent le type 77.
Six autres tendérisées devinrent à la SNCB
le type 92.*

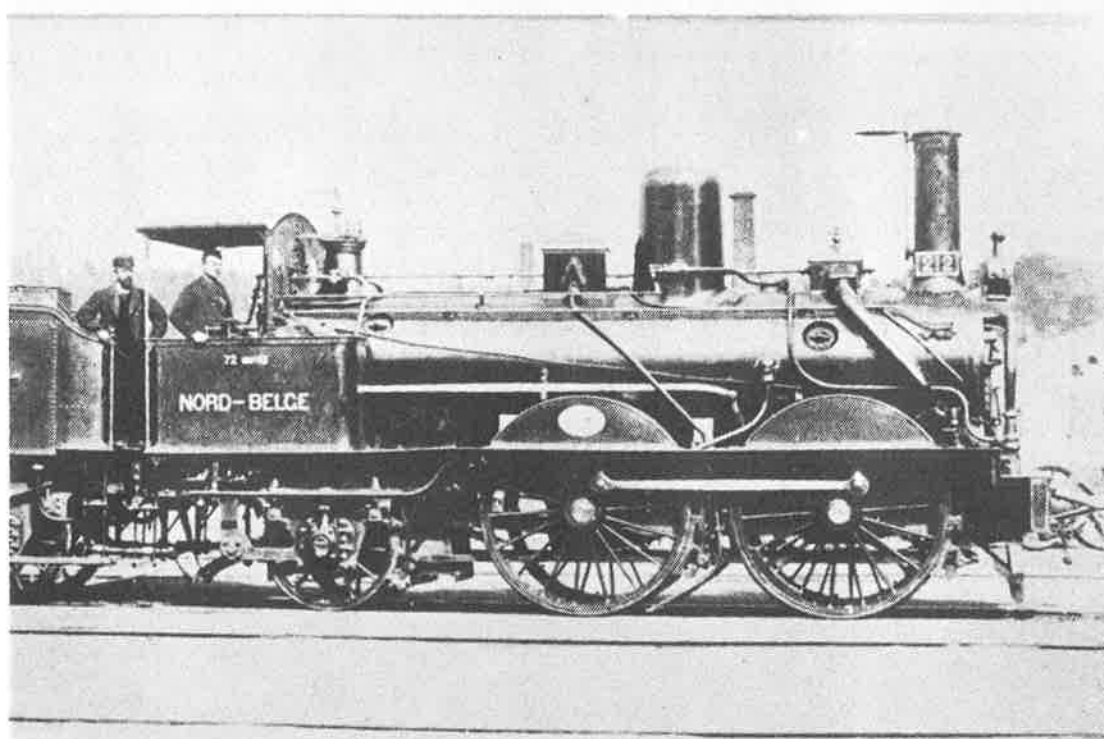


Deux vues de machines de la série 201 à 215 dites "Mixte Nord" construite par Cockerill en 1882.

Ci-dessus la n° 211

Ci-dessous la n° 212

Affectées à la remise de Kinkempois, ces 042 ont remplacés les "Mammouth" en tête des principaux trains de voyageurs entre Liège et Givet.



751 FURNES
 752 BERZEE
 753 SAINT-NICOLAS
 754 SAINT-MARTIN

(**) d'après M.HUYSMAN

Six machines ont été tendérisées en 1910/24 et renumérotées
 NB 760 à 765 :

719 en 1910 renumérotée 760
 724 en 1922 renumérotée 763
 728 en 1912 renumérotée 761
 730 en 1913 renumérotée 760
 734 en 1923 renumérotée 764
 742 en 1924 renumérotée 765

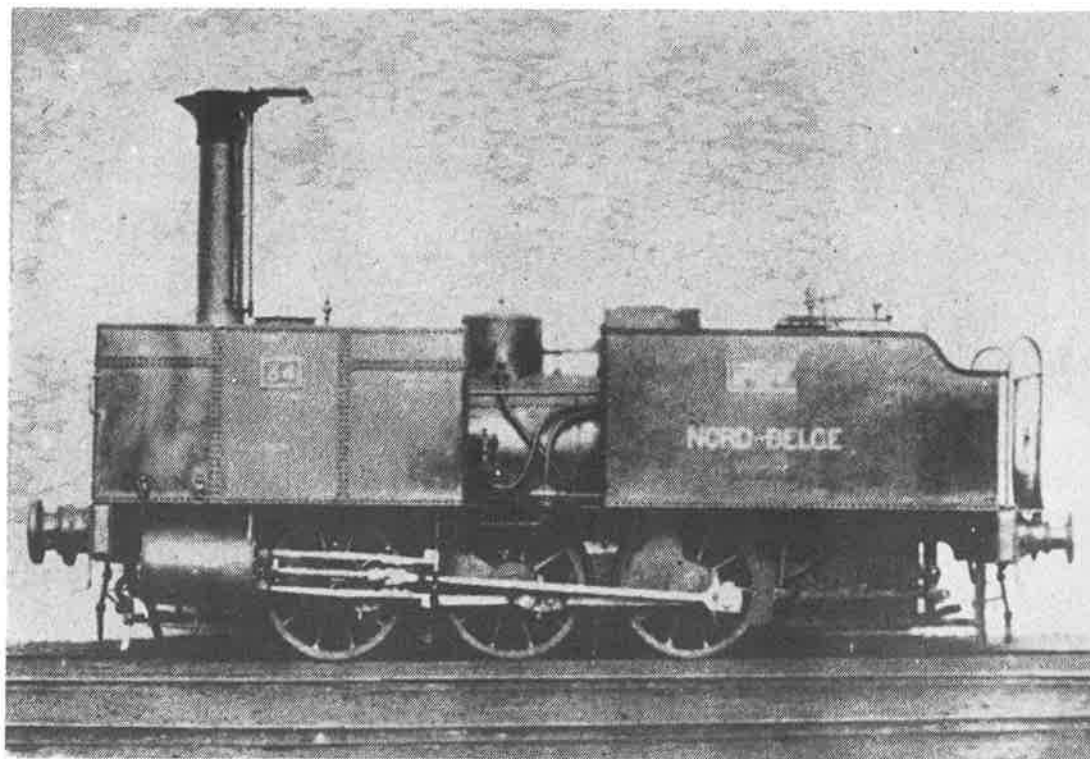
En 1873, apparut un type de loco-tender 030 T à roues de 1,06 m pour service de manoeuvre, afin de disposer d'un engin plus efficace pour ce travail que les machines de la série 81 à 86, dont deux unités étaient déjà hors-service (ce type de machine était déjà "vieillot" et en nombre insuffisant).

Le nouveau type était particulier au Nord-Belge, d'aspect et de construction. Il avait la distribution Walschaerts.

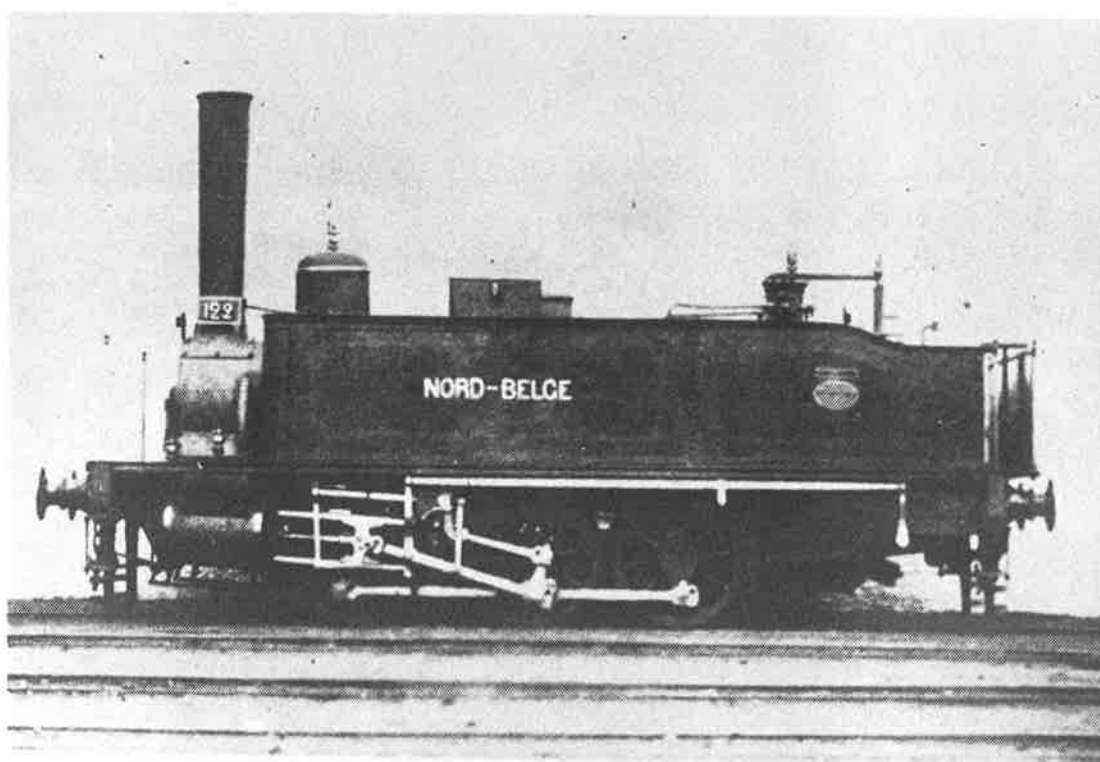
Un premier lot n° 121 à 126 NB fut livré par l'usine de Saint-Léonard, suivi par un deuxième, n° 127 à 132 en 1877. Ces dernières machines avaient des longerons plus longs. Elles reçurent par la suite un abri couvert et des soutes à eau plus grandes. Seul, le numéro 128 est resté dans son état primitif et fut vendu en 1946 au charbonnage de Monceau-Fontaine. Son nom était "Tilleur".

Une série, qui rompa également avec la tradition Nord tant par ses principes de construction que par son origine, formait la série 671 à 676 NB. Ces locomotives du type 030, à roues de 1,26 m pour trains de marchandises, reprenaient le modèle classique du "Sudbahn" autrichien provenant de Wiener lok, fk AG à Florisdorf. C'était un type de machines robuste, d'un entretien facile et qui remorquait encore en 1920-21 des trains sur la ligne de Namur à Liège. La dernière fut réformée en 1924 (Achard).

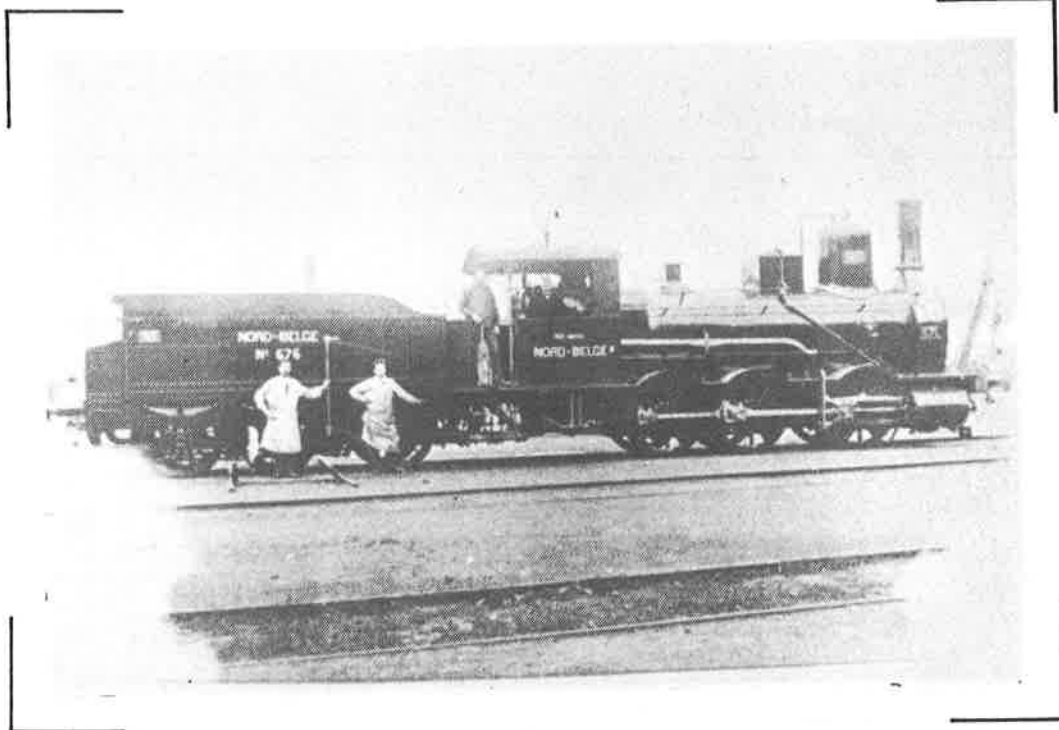
Avec la série 201 à 215, construite par Cockerill en 1882, nous revenons à la tradition Nord, dont nous ne sortirons plus jusqu'en 1918. Les machines en question, dites "Mixtes Nord" étaient strictement identiques au type du Nord-français créé en 1867 et portant à ce réseau les numéros 2451 à 2531. Affectées au dépôt de Kinkempois, elles prirent, à la traction des trains express, le relais des "Mammouths" sur le parcours Liège-Namur-Givet jusqu'en 1980. Elles furent remplacées à cette date, en tête de "grands trains" tels que le "Paris-Cologne, par des "Outrance" Nord sur Namur-liège, Erquelines-Charleroi et Quévy-Mons. Ces "Outrances" numéros 2834, 2855, 2863, 1905 et 2873, étaient louées au Nord-Belge et affectées au dépôt de Saint-Martin. On relevait également au cours de cette période, vers 1874-75, la présence de la locomotive Crampton n° 11, série 1 à 12, et d'une machine système Engerth mixte, n° 2401, sur la section Quévy-Mons, probablement en situation provisoire.



Machine n° 84 'Praxitèle" série 81 à 86, datant de 1862 et utilisée comme locomotive de gare. la n° 85 assurait encore après 1918 les manoeuvres en gare de Kinkempois.



Machine n° 122, construite par St-Léonard en 1873 et remplaçant le modèle ci-dessus.

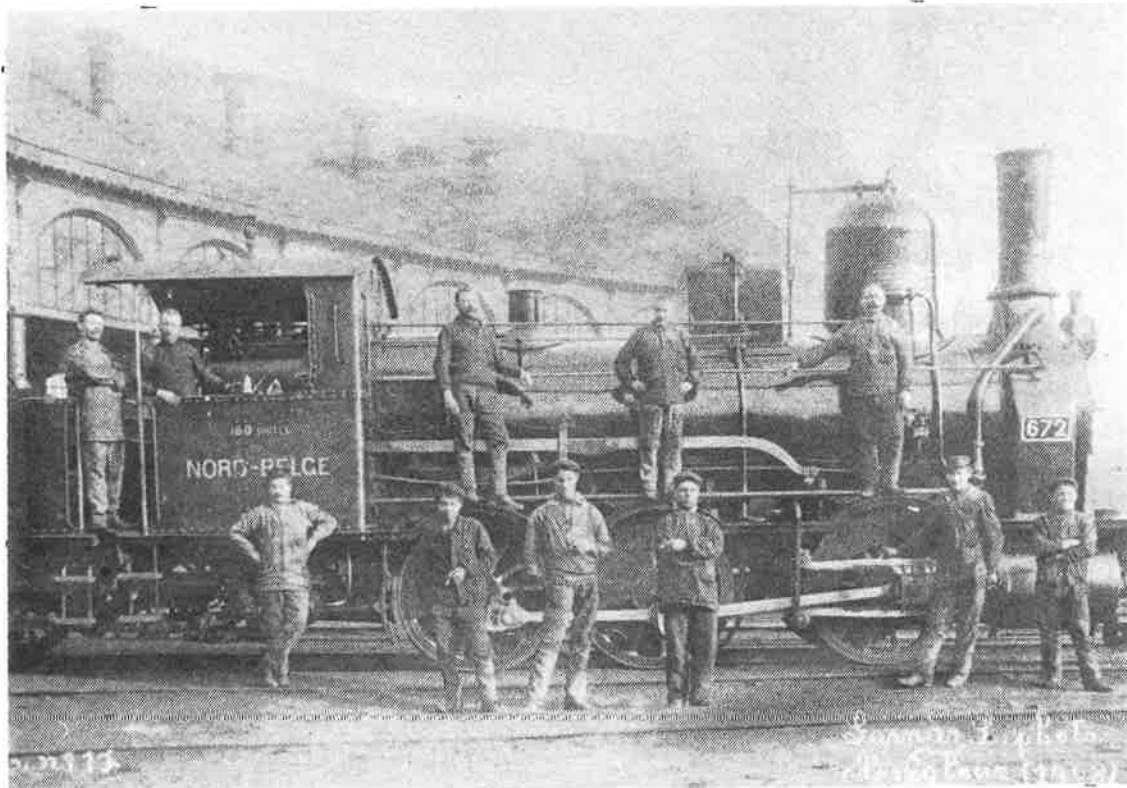


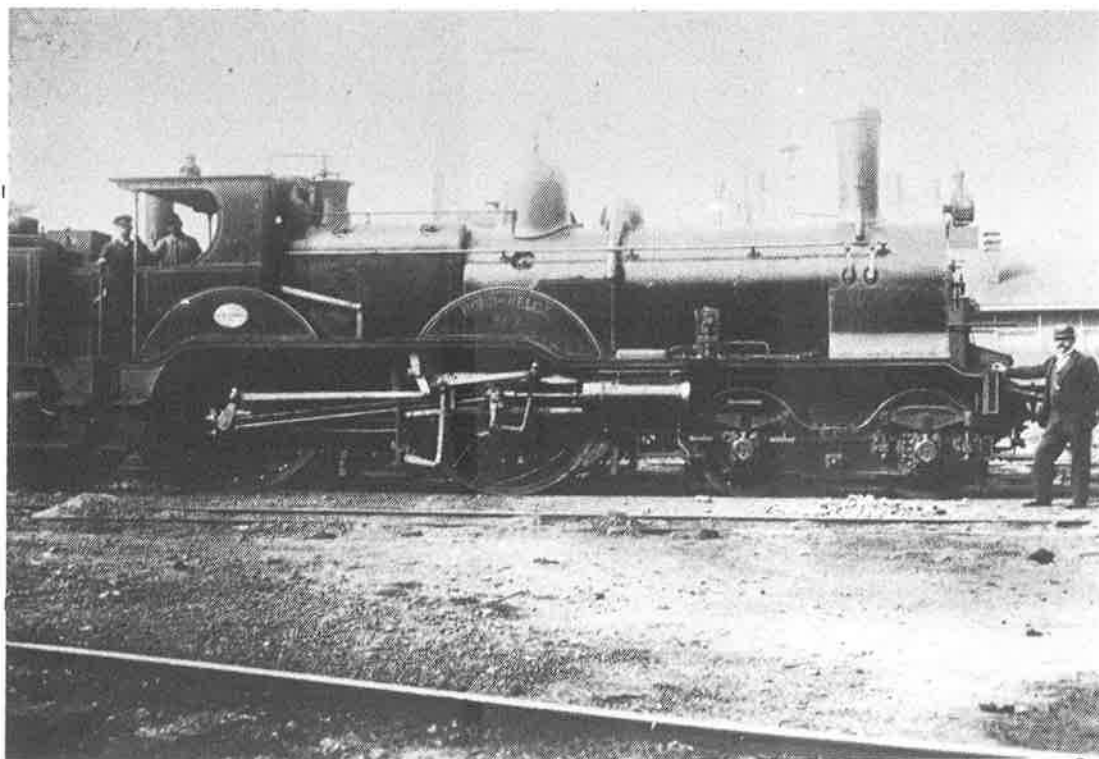
Deux vues de machines type " Sudbahn "

Ci-dessus, la n° 676

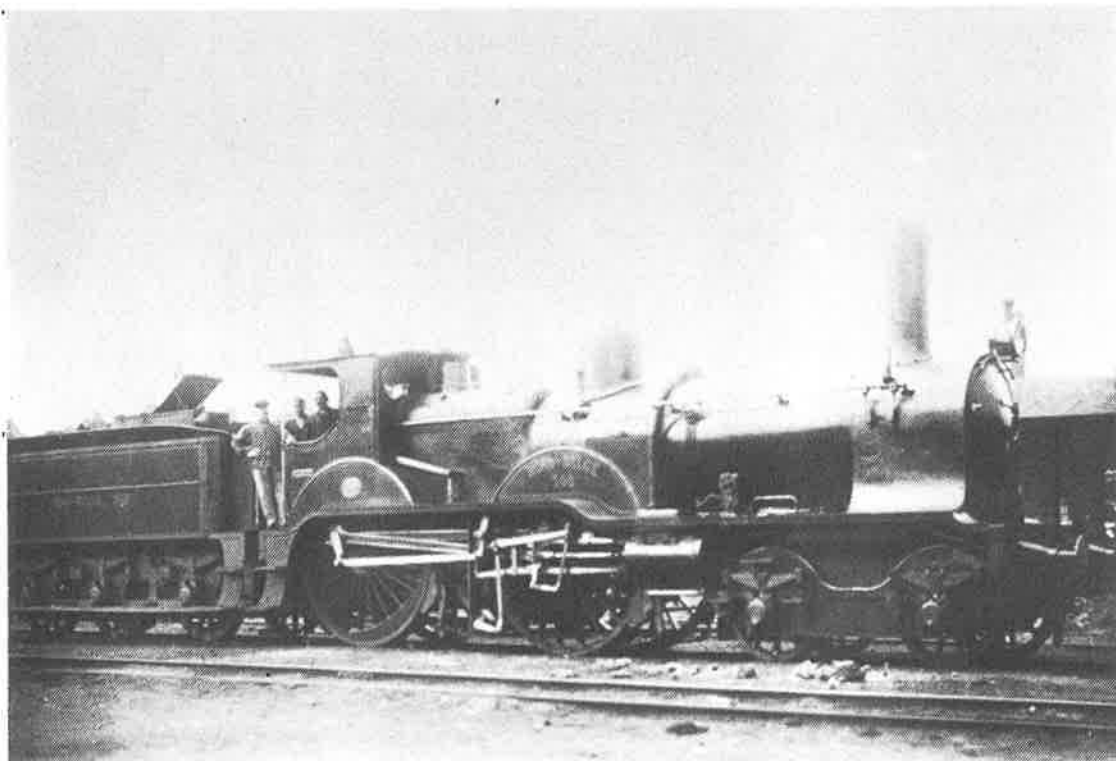
Ci-dessous la n° 672

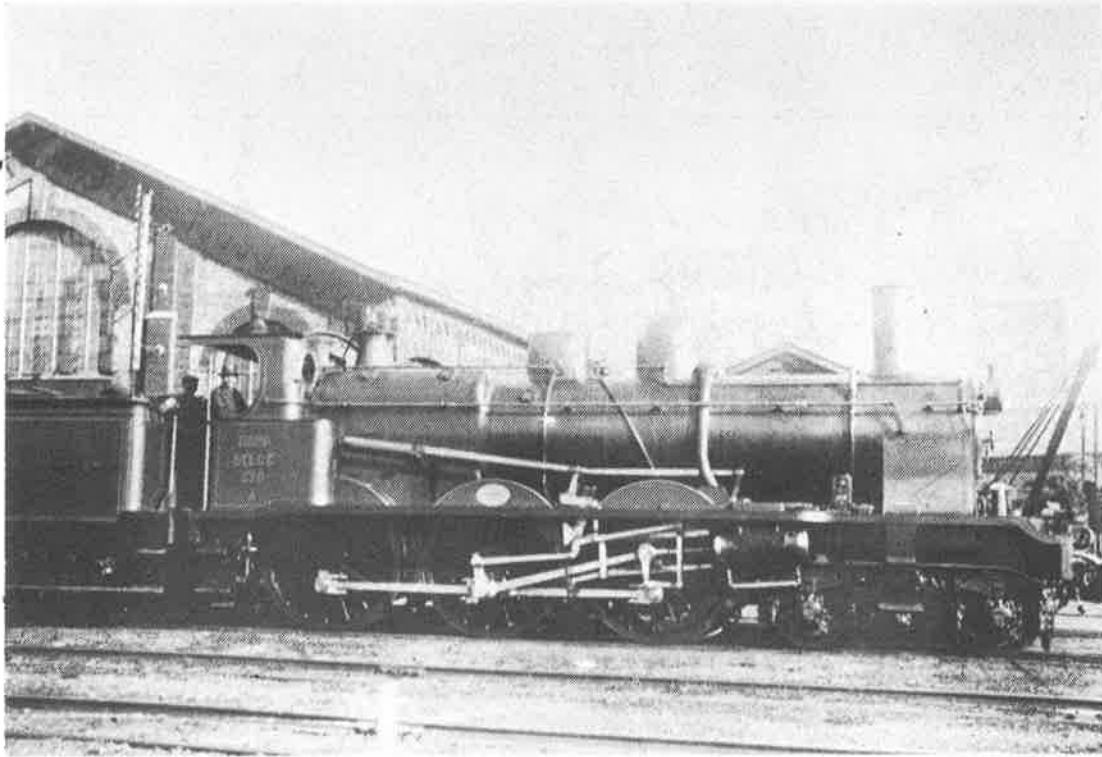
Ces machines assuraient encore un excellent service après 1918 en remorquant les trains de marchandises sur la ligne Liège-Namur-Givet.



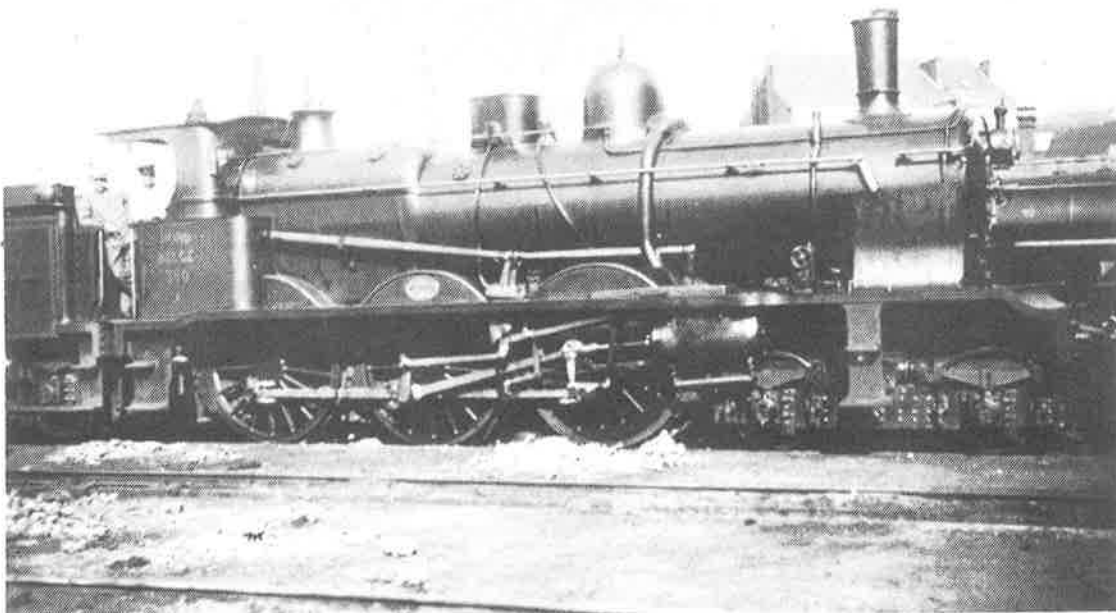


*Deux machines compound 220 système Du Bousquet-
 De Glehn série 301 à 310 à foyer Belpaire
 En haut, la 302 (série 301-306 Cockerill 1900
 En bas, la 308 (série 307-310 SACM 1891) cédée
 par le Nord en 1903 (ex-2121 à 2123 et 2126)
 Ces 10 machines assuraient les directs et les
 omnibus entre Liège-Namur notamment.*





Machine n° 330 série 321 à 330 identique aux locomotives du Nord série 3078-3354, compound système Du Bousquet-De Glehn. Les 321 à 330 furent livrées en 1902 par Cockerill qui fournit en 1904 douze autres machines similaires (série 351 à 362). Douze autres machines furent encore livrées par Cockerill et La Meuse en 1906 (série 334 à 345). Tout l'effectif repris par la SNCB devint le type 22. Ci-dessous, la n° 360 (série 351 à 362)



L'année 1891 marquait un tournant dans l'évolution de la traction au Nord-Belge, qui avait d'ailleurs grand besoin d'être adaptée aux exigences du service en raison de l'augmentation de la puissances des locomotives. C'est ainsi que le Nord-Belge passait commande aux établissements Cockerill de six machines 220 système Du Bousquet-De Glehn, à roues de 2,13 m. Livrées en 1899-1900, elles reçurent au Nord-Belge les numéros 301 à 306; en 1903, le Nord céda au Nord-Belge quatre autres unités du même type, numéros 2121, 2122, 2123 et 2126, qui reçurent, à la suite, les numéros 307 à 310, toutes en service entre Erquelines et Liège.

A partir de cette série, tous les types de machines mis en service par le Nord-Belge furent des engins identiques à ceux du Nord français. Pour cette raison, nous nous en tiendrons à des indications sommaires, ces machines devant être connues de nos lecteurs.

En 1902, constructeur Cockerill - n° NB 321 à 330 = 3078, 3354 Nord
 En 1904, constructeur Cockerill - n° NB 351 à 362 = 3078, 3354 Nord
 En 1906, constructeur Cockerill - n° NB 334 à 345 = 3078, 3354 Nord et La Meuse.

Ces locomotives de type 230, devenues type 22 SNCB, étaient affectées à la remorque des express internationaux et des trains de voyageurs lourds semi-directs.

Pour la traction des trains légers, de section, ou le service banlieue le Nord-Belge, possédait des locomotives-tender type Nord "Ravachol", type 220 T, construites par Schneider, Fives-Lille et SACM de 1892 à 1896. Elles firent leur apparition au Nord-Belge après 1918. Cinq unités furent cédées par le Nord, les numéros 2317, 2329, 2341 et 2347 plus une autre, numérotées 1 à 5 au Nord-Belge. La n° 3 a été louée au chemin de fer de Chimay.

La série 51 à 64, du type 122 T dit "Revolver" était identique à la série Nord 2231 à 2305. Elle avait été construite par la société l'Energie en 1909, Cockerill en 1910 et Couillet en 1911. Deux machines louées au chemin de fer de Chimay sont devenues le type 24 SNCB. La série 381 à 386 NB était du type 232 T de la série 3801 à 3865 Nord de 1909. La série Nord-Belge provenait de Cockerill en 1911 et devint le type 94 SNCB. Le même constructeur livrait en 1909, la série 631 à 636 NB, du type 040 T, pour trains de marchandises de petits parcours, utilisée dans la région de Liège-Seraing (dépôt de Kinkempois). Ces machines étaient identiques à celles du Nord (série 4, numéros 1981 à 95) et de l'Est (série 9 numéros 4901 à 4960).

A SUIVRE

Répartition des locomotives Nord-Belges
dans les dépôts du réseau français - 1.8.1916 à 1.8.1918

SÉRIES

DEPOTS ET NOMBRE DE MACHINES

1916	301 à 310	La Chapelle Dunkerke Calais	1 1 4	Valmondois St-Gratien	1 3
	51 à 64	Gisors Hazebrouck	1 2	St-Gratien	8
	321 à 362	Le Bourget	1	Rouen	33
	201 à 215	Gisors	14		
	381 à 386	Amiens	5	Abbeville	1
	121 à 132 141 à 144	Coudekerke Gisors	1 10	(sur les 2 séries)	
	601 à 623	Amiens Abbeville	3 8	Boulogne Abancourt	1 7
	30	Gisors			
	1 à 19 95 à 100	Gisors	12		
	671 à 676	Gisors	3	St-Gratien	1
	711 à 755	La Chapelle La Plaine Creil Beauvais Estrées St-Denis St-Gratien Serqueux	9 5 1 1 3 1 2	Hazebrouck St-Omer St-Pol Amiens Boulogne Abbeville Le Tréport	1 6 2 4 1 3 2
	760 à 762	Calais	2	Abbeville	1
	631 à 636	Abbeville	1	Abancourt	1

1917	301 à 310	La Chapelle Calais	3 1	Valmondois Dunkerke	2 1
	201 à 215	Gisors	14		
	321 à 362	Le Bourget	1	Rouen	33
	381 à 386	Amiens	6		
	121 à 144	La Chapelle Valmondois	2 6	La Plaine Coudekerke	1 1
	760 à 762	Calais	1		
	601 à 623	Le Bourget Boulogne	1 3	Hazebrouck Romescamp	3 5

	30	Gisors		
	1 à 19 98 à 100	Gisors	12	
	611 à 676	Serqueux	6	
	711 à 755	La Plaine	5	Abbeville 4
		Creil	2	Béthune 1
		Beauvais	1	Le Tréport 2
		Le Bourget	9	Doullens 1
		Estrées St-Denis	3	Romescamps 5
	31 à 64	Hazebrouck	2	
1918	301 à 310	La Chapelle	1	Calais 4
		Valmondois	1	Boulogne 1
		Chantilly	2	Louée à l'Etat 1
	51 à 64	Crépy en Valois	2	louées à l'Etat
	321 à 362	Le Bourget	1	Rouen 27
		Sotteville	6	
	121 à 132	La Chapelle	2	La Plaine 1
		Abbeville	1	
	141 à 144	Boulogne	2	Louées à l'Etat 5
	201 à 215	A l'Etat	15	
601 à 623	Le Bourget	2	Abbeville 6	
	Creil	1		
711 à 755	La Plaine	5	Crépy-en-Valois 2	
	Creil	2	Abbeville 4	
	Beauvais	2	St-Pol 3	
	Le Bourget	8		
381 à 386	A l'Etat	1		
1 à 19 98 à 100	Longpré	4	Louées à l'Etat 13	

Il manque l'année 1915. 106 machines en service en 1916, 47 machines en service en 1917, 46 machines en service en 1918 + 40 machines louées à l'Etat, les autres garées froides.

D'après La vie du Rail n° 1807 Septembre 1981

Photos : Collection SNCB, LAMBOU, PAIX, LALLEMEND

Taberne LE CAPRICE

RUE RENORY 46
4031 ANGLEUR
TEL 041 / 44 13 30

PETITE RESTAURATION, CREPES, GLACES
TERRASSE EN BORD DE MEUSE
OUVERT DE 10H A 22H
FERME LE MERCREDI EN HIVER

LIBRAIRIE - PAPETERIE DE RENORY

JOURNAUX - PRESSE - LIVRES - PAPETERIE - TABACS - CIGARES - JOUETS - CADEAUX - PHOTOCOPIES - PHOTOS
IMPRIMES - LOTTO - TIERCE BELGE -

TOURNEE DE JOURNAUX
LIVRAISON A DOMICILE

J. ET MC. FRERE - GILLET

RUE RENORY 117
4900 KINKEMPOIS
TEL 041 - 42 70 17

CAFE "AUX CHEMINOTS" (JUPIER)

RUE DU CHENE, 134

4031 ANGLEUR

TEL 443276

CADRE FAMILIAL

OUVERT DE 0 A 24H

FERME LE DIMANCHE

Société Anonyme Assurances VIEUJEAN

PRETS HYPOTHECAIRES

FINANCEMENTS

CAISSE D'EPARGNE

26, RUE RENORY 4031 ANGLEUR

TEL : 43.41.56 - 43.40.35

'AU BON ACHAT'

A DEUX PAS DE LA REMISE

Mme XHONNEUX

BOISSONS FRAICHES
TOUTE L'ANNÉE

TEL: 42 99 39

153, RUE RENORY
4900 ANGLEUR

ALIMENTATION GENERALE - LEGUMES
TABACS - VINS - LIQUEURS - FRUITS
CREMERIE CHARCUTERIE
FOURNITURES BANQUETS
LIVRAISONS A DOMICILE

OUVERT DIMANCHE MATIN

BOULANGERIE - PATISSERIE

Jean ENGHER - FAMERÉE

FERME LE MARDI

RUE RENORY 14
4900 ANGLEUR
TEL: 43.79.02

DE L'ATD KINKEMPOIS

1962 - 1991

MARS 1964

KINKEMPOIS

HLD 260030	Mutée de FSR le 17
HLV 81030	Déparquée et prêtée à FVY le 9
HLV 81057	Déparquée et prêtée à FVY le 9
HLV 81307	De FVY à FAZ pour GE le 19
HLV 98016	Déparquée le 23
HLV 98045	HS/GR le 24
HLV 64050/22327	HS/GE le 27
HLV 64041	Déparquée le 27
HLV 98045	HS pour vente ou démolition
AR 553.11	Muté de Courtrai à FVY le 31

AVRIL 1964

HLV 64050/22338	HS pour vente ou démolition le 1
HLD 260031	Mutée de FSR le 6
AR 553.08	GE à AC/FM le 6
HLV 53085	HS vente ou démolition. Sort des écritures le 23
HLV 98045	HS vente ou démolition. Sort des écritures le 23
HLV 64050/22327	HS vente ou démolition. Sort des écritures le 23
HLD 260032	Mutée de FSR le 28
HLD 205016	GE/FAZ le 29
HLV 81017/17312	HS vente ou démolition le 30
HLV 98006	HS vente ou démolition le 29
HLV 81030	Déparquée le 29

MAI 1964

AR 553.49	Muté de LNC à FVY le 14
HLV 64017/22210	Sort des écritures le 14
HLV 98006	Sort des écritures le 14
HLV 81376/17577	Proposée HS/GR le 22
HLV 81376/17577	HS vente ou démolition le 19
HLV 98016	HS vente ou démolition le 25
HLV 81057	Déparquée le 22
HLV 53105	Mutée à FHS le 29
HLV 81057/17113	Reparquée le 31
HLV 81250/17475	Reparquée le 31
HLV 81030/17626	Reparquée le 31
HLV 81390/17605	Reparquée le 31
HLV 81117/17197	Reparquée le 31 (à FVY)
HLV 53154	Reparquée le 31

JUIN 1964

HLD 210007	Mutée de FHS- le 12
HLD 260027	Mutée à FSR le 19
HLD 260033	Mutée de FSR le 19
HLV 98016	HS vente ou démolition.Sort des écritures le 16
HLV 81017/17312	HS vente ou démolition.Sort des écritures le 16
HLV 81376/17577	HS vente ou démolition.Sort des écritures le 16
HLD 260033	Devient "réserve réseau" le 26
HLV 53237	Mutée à Haine St Pierre le 29
HLV 29238	Déparquée le 1

JUILLET 1964

HLV 53149	Cédée à FGH le 6
HLV 53154	Cédée à FHS le 6
HLV 29081	Mutée de FHS et parquée le 6
HLD 205016	Sort de GE le 9
HLV 81307	De FVY.Réparée le 6
HLV 64133	HS/GE le 29
HLV 64096	Déparquée le 29
HLV 29098	HS vente ou démolition le 14
HLV 29137	Déparquée le 14
HLD 205026	GE/FAZ le 31
AR 553.45	HS/GE le 12

AOÛT 1964

HLV 81233	Reparquée le 1
HLV 29119	Mutée de FHS et parquée le 6
AR 553.49	Sorti de NK le 13
AR 553.45	Entré à NK le 13
HLV 53154	Mutée de FHS et parquée le 31
HLV 53044	Mutée de FEO et parquée le 31
HLV 29098/25098	Sort des écritures le 27

SEPTEMBRE 1964

HLD 212129	Mutée de FGH à NK le 22
------------	-------------------------

OCTOBRE 1964

HLV 29257	HS/GR le 16
HLV 29257	Vente ou démolition le 21
HLD 205026	Réparée le 29
HLV 81117	De FVY.Déparquée le 30

Abréviations utilisées : GR : Grande Révision FAZ : Salzinnes
 GE : Grand Entretien FSR : Schaerbeek
 FVY : Gouvy AC : Atelier Cētral
 FM : Malines LNC : Monceau FEO : Ronet
 FHS : Hasselt FGH : St Ghislain
 HLD : Loco Diesel HLV : Loco Vapeur
 HLV 29098/25098 : N° HLV + Tender
 AR : Autorail HS : Hors-service
 NK : Kinkempois



OTTIGNIES LOISIRS
Rue des Coquerées, 19
1341 Ottignies

☎ (010) 61 30 74



SAFE
Belgium

Liège & **MAGNETS!**

Rue Léon Mignon, 12
B 4000 Liège

Fax : 041. 21 03 14
Tél. 041 . 23 66 89



J.L. MOUVET (Jielle)
Rue de Namur, 136
5661 Thy le Château
(Walcourt)

Peintures à l'huile
sur ardoises naturelles
tous motifs d'après photos
(maisons, paysages, monuments, sujets ferroviaires, ...)

pour renseignements : ATF Kinkempois

En vente à la boutique du Musée

TITRE	PRIX	REF
Pince-cravate HLD 6041 ATF	500	P/C 41
Autocollant ATF	20	A/C 41
Calendrier 1990 ATF (Locomotives à Kinkempois)	30	CAL 90
Calendrier 1991 ATF (Engins de la Voie)	30	CAL 91
Calendrier 1993 ATF (Dessins Locomotives)	30	CAL 93
Descriptifs des vapeurs 1938	50	TLV 38
Poster "Rail en Wallonie"	100	PRW
Livre sur la Vennbahn	100	VB
Livre "Consolidation T 29" de Cl. Vincent	1900	CL T29
Historique du Transport en commun à Liège	50	HTC
Livre Retro 66/91 des Editions HK	1690	RET HK
Livre "Les Plans Inclinaés de Liège"	390	PI FL
Livre "Le Rail passe par Liège"	1140	RPL
Livre De Bot Numérotation vapeur T 1 part 1	150	Loc T1P1
T 1 part 2/3	300	Loc T1P2/3
T 2 part 1/2	200	Loc T2P1/2
Supplém 2/3/4	80	Sup 2/3/4
Supplém 5/6	80	Sup 5/6
Traduct T1P1/2/3	15	Tr T1P1/2/3
Trimestriel ATF N° 0 à 16/17 le numéro	50	TRI + N°
Livre 125è anniversaire ligne 43 les derniers	250	ML L43

Photos d'après les posters de G.Ptascynski 50 PH + N° HL

50 frs/pièce **en gras** : les nouveautés

VAPEUR : 1002-10021-12004-29061-57059-98045-99011-
81106

DIESEL : 5001-5505-5534-5147-5212-204002-**201001-**
6047-6041-6035X-5922 Vennbahn-201001 Vennbahn-
201010-6215 bleue-6215 jaune-

ELECTRIQUE : 2741-1605-2383-2208-**140003-2024-**

AUTORAIL : 4509-551.17-551.48-

AUTOMOTRICE : 346-311 **triple-**

CONDITIONS D'ACHATS

Les articles mentionnés aux pages **boutique** sont disponibles aux guichets du Musée ou sur commande, les frais de port en plus. Prière de mentionner la référence exacte de l'article.

Les paiements sont à effectuer au compte 068/2122158-19 ct sur ce compte **uniquement**;

En vente à la boutique du Musée

CARTES FERROVIAIRES

REF	Titre	Prix
CF 1	150 ans Ostende-Cologne 1838-1993	160
CF 2	Région Verviers-Eupen-Aachen en 1942	160
CF 3	SNCB Développement maximum 1835-1985	160
CF 4	Province de Liège Dével max rectifié 1838-1993	160
CF 5	Dévell max lignes électriques urbaines 1936/37	160
CF 6	Carte détaillée lignes trolleybus Liège	160
CF 7	Dévell max chemins de fer africains	160
CF 8	Réseaux urbains liégeois 1940 et 1956 format A4	30
CF 9	Dévell max réseaux ferrés région Seraing-Bassenge	130
CF 10	Tracés des lignes Nord-Belges 1848 à 1941	130
CF 11	Réseaux trams-trolley-bus Moscou 1974	160
CF 12	Dévell max Rail Borinage-Mons-Centre-Namur	160
CF 13	Réseaux train et autobus Berlin 1939	160
CF 14	Tramways Vienne 1936	160
CF 15	Tramways et autobus Paris et banlieue 1926	160
CF 16	Trams-Trolleybus-Bus Londres 1934	160

MAQUETTES FERROVIAIRES

Marque	Maquette	Ref	Prix
KleinModellBahn	HLD 6035 X	EXCLUSIVITE HL 35X	3800
	HLD 6035 X	3R MARKLIN HL 35XM	5334
NOUVEAUTE	HLD 210041	EXCLUSIVITE HL 210	3995
NOUVEAUTE	HLD 6013	EXCLUSIVITE CFO HL 013	4200
SPRIM'HOBBY (au musée)	Fourgon métallique vert "GOUVY"		1000
	Fourgon métallique rouge "MARIEMBOURG"		1000
Euroscale -LS	Citerne CAIB	ECC	850
	Citerne CAIB Salie	ECCS	1000
	Wagon plat rancher	EWP	600
	Wagon-Restaurant SNCB Bleu	EWRB	1100
	Wagon-Restaurant SNCB Orange	EWRO	1100
	Wagon EAOS E79 Gris	E79G	750
	Wagon EAOS E79 Brun	E79B	750
	Wagon EAS DR	EDR	750
	Wagon EAS DR Tagger (Graffiti)	EDRT	950
	Wagon Transcéréales	ETC	1100
	Wagon Transcéréales Sali	ETCS	1250

PHOTO (au musée)

Format 30 X 40 cm	Vapeur 12004 + 6041 à Kinkempois	250
Carte postale	Vapeur 50.3666 Vennbahn	25

En vente à la boutique du Musée

CASSETTES-VIDEO PROVIDEC

Titre		Ref	Prix
Le Rail, 2 siècles d'histoire	(F)	PRO R1F	1495
De Spoorweg	(NL)	PRO R1N	1495
Le chemin de fer des Fagnes	(F)	PRO CFF	1195
Spoorlyn in de Hoge Venen	(NL)	PRO SHV	1195
Die Hohe Venn-Bahn	(D)	PRO HVB	1195
Eupen-Bullange	(ni texte ni musique)	PRO EB	950
Weywertz-Trois Ponts	(" " " ")	PRO WP	795

PEINTURES

Les peintures de **Jean Dengis** à thème ferroviaire ou tram sont toujours en exposition et en vente au Musée.

Les ardoises peintes de **Jean-louis Mouvét** (Gielle) sont aussi en vente au Musée

VENEZ ADMIRER LES OEUVRES DE CES DEUX PEINTRES

PHOTOS DE GARES

Sur panneau en bois format 30 X 40 cm (au Musée) 300
 Disponibles : Pepinster - Nessonvaux - Fléron - Verviers C -
 Herve - Liège Palais - Liège Guillemins -

Verres graves (au Musée)

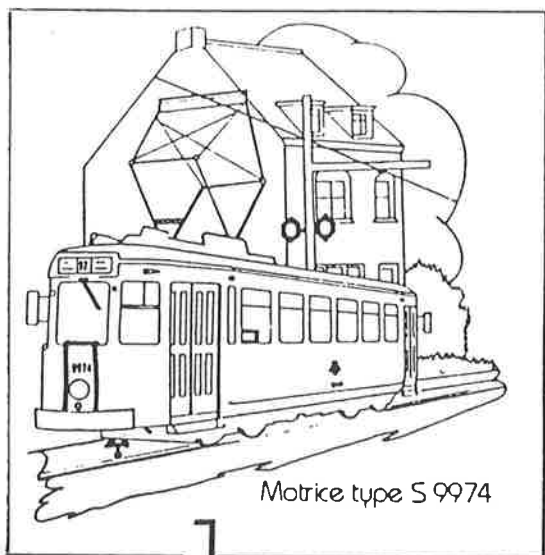
Verre à dégustation + gravure 6041 150
 Verre à vin + gravure 6041 150
 Verre à dégustation + gravure vapeur 150
 Verre à long drink + gravure vapeur 150
 Verre à vin + gravure tram (3 modèles) 150

Plaque de verre avec vapeur gravée (T 12 - T 5 - T 7) 1000

CASQUETTES

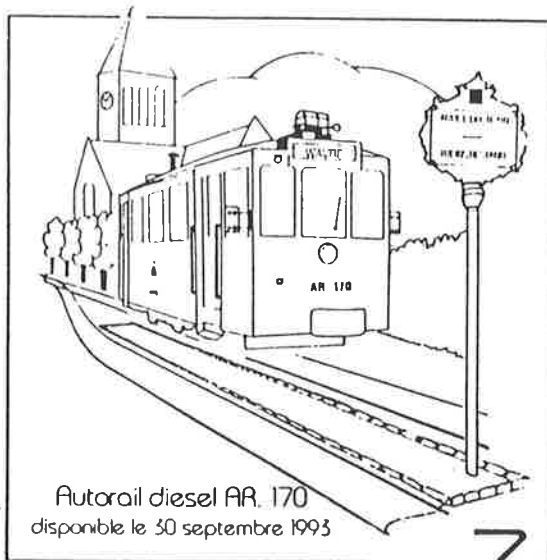
Casquette avec Kinkempois et ATF en imprimé 250
 6 teintes disponibles

LES TRAMWAYS VICINAUX EN PIN'S



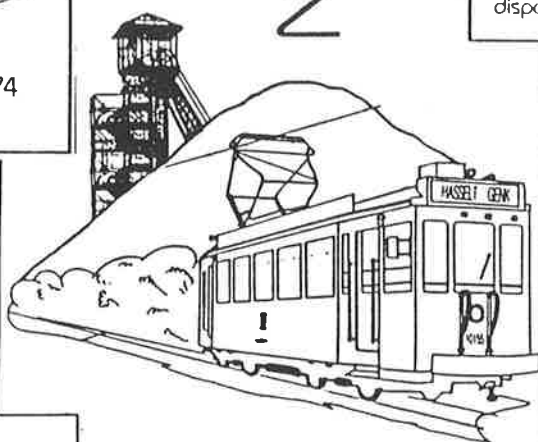
Motrice type S 9974

1



Autorail diesel AR 170
disponible le 30 septembre 1993

3

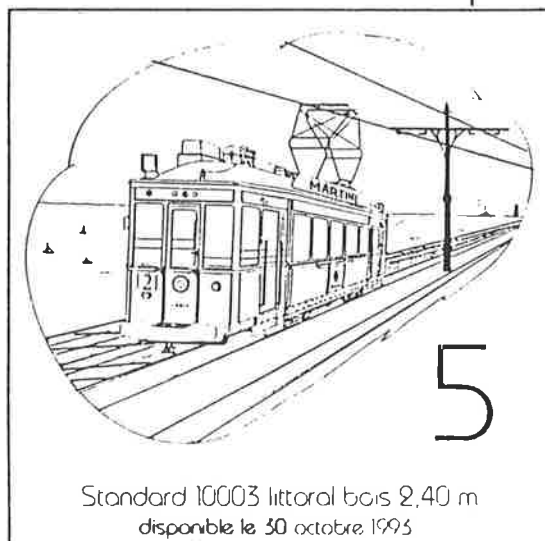


Motrice Standard 10155

2

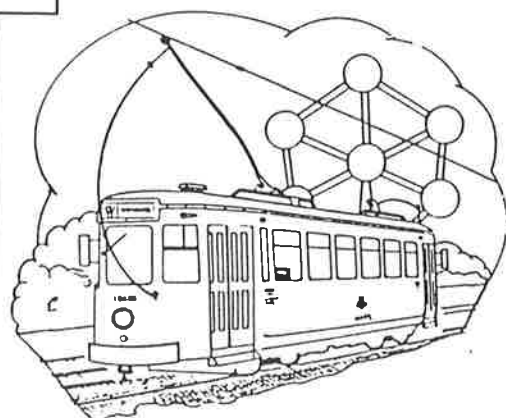
Caractéristiques
Qualité : émail grand feu
Tôle : 35 mm

Trage : 500 exemplaires
Conception : Grafique New's



Standard 10003 littoral bois 2,40 m
disponible le 30 octobre 1993

5



Motrice type N 10485

4

COMMENT LES OBTENIR ?

Réservez-les dès à présent en versant, par unité la somme de 200 FB + 50 FB de port + 120 FB (si vous désirez un envoi par recommandé) au compte n° 063-0784726-31 en indiquant clairement vos nom, adresse complète, quantité et modèles souhaités.

Pour tous renseignements complémentaires contactez-nous au 32-(0)2 267 22 62 (NL) (F) ou 32-(0)67 21.00 67 (F)

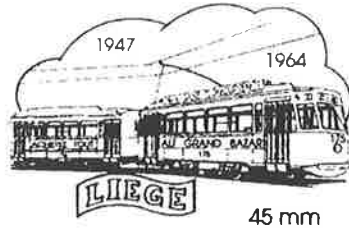
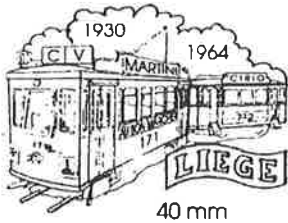
Contact : Ch. CAPPIAU, Eksterstraat 22 - B-1800 Vilvoorde

EN VENTE EGALEMENT AU MUSEE ATF

EN PREPARATION :

GRAND AUTORAIL CAISSE BOIS TYPE AR. 115
MOTRICE TITANIC LIVREE VERTE
MOTRICE ELECTRIQUE 2 ESSIEUX
VAPEUR
TRACTION CHEVALINE
MOTRICE TYPE 50
MOTRICE ARTICULEE BN 1^{re} LIVREE

Collection TRANSPORTS en commun LIEGEOIS



- la traction chevaline
- le bus Mercedes - ligne 13
- les Trolley 7-36 et 7-54
- la grosse motrice Liège-Seraing
- (...)

paru

en fabrication

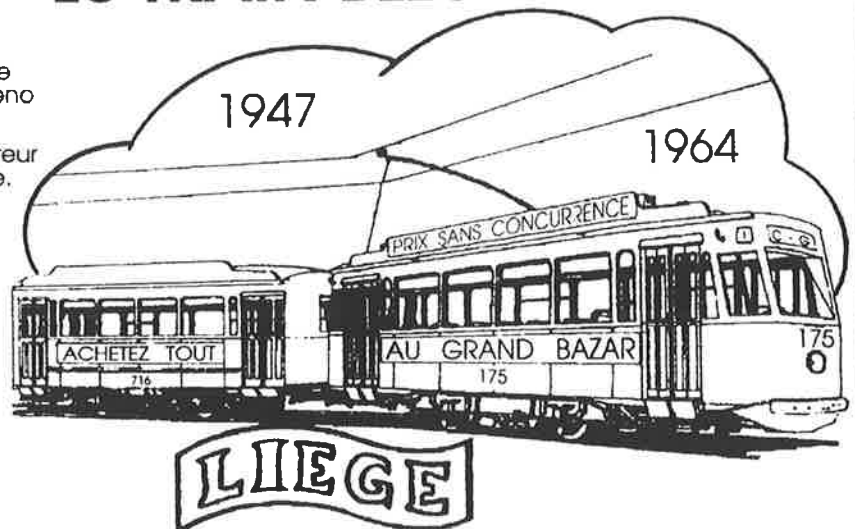
en préparation

Tous ces pin's sont en qualité Email à froid 'ESTAMPE' sur cuivre, finition dorée, de grande dimension, de 6 à 8 couleurs ! et bien découpés séries limitées

Le TRAIN BLEU

Ce pin's, le deuxième réalisé de la série, représente une MOTRICE M-29 unidirectionnelle transformée (1947) et sa remorque, une Ragheno transformée également.

C'est le seul TRAMWAY de Liège où le conducteur était assis et l'unique exemplaire mis en service. Appelé "Le TRAIN BLEU", il assurait la ligne Liège GUILLEMINS et CORONMEUSE



Réservation et Commande :

en versant la somme de 150 Fr. par pin's commandé plus 50 Fr. de frais d'envoi (plus 120 Fr. supplém. si recommandée)

sur le compte numéro 792-557 4099-46

de : Claude VINCENT
Rue Werihet, 12
4480 Hermalle-sous-Huy

communication: Le Train Bleu

Ce pin's sera aussi disponible au Musée Ferroviaire ATF de Kinkempois (mi-Octobre 1993)

Réalisation :

Safe Belgium

Pin's - magnets porte-clés, ...

12, rue L. Mignon,
B 4000 Liège

Fax : 041.210314

Tél. 041.236689

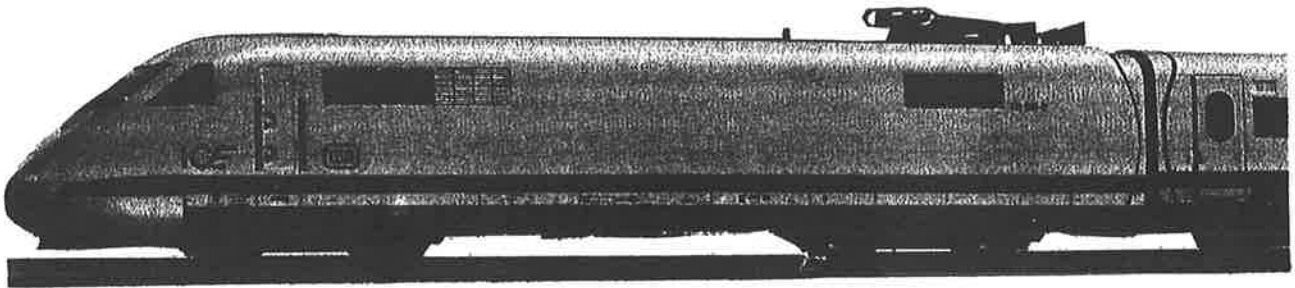
HOBBY 2000

Modèles réduits

Import - Export

Le SPECIALISTE belge du MODELE REDUIT

Trains : MARKLIN - ROCO - LIMA - etc... (25 marques)



- * spécialiste SNCB avec production propre
- * également Bateaux, Autos, Blindés, Figurines,...
- * Occasions toutes marques
- * Carte de fidélité

☎ 041. 41 29 87

Fax : 041. 43 66 03

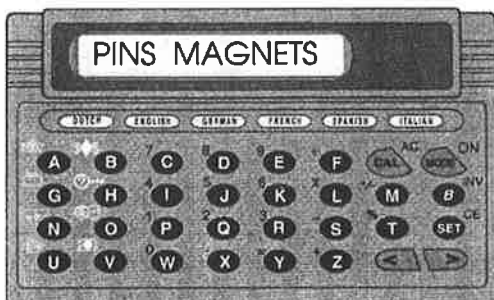
Rue Méan, 11-13 4020 LIEGE

(entre la Place Delcourt et le Pont de Longdoz)

© ATF-Kinkempois 06/1993

Votre cadeau !

A chaque commande de 1000 pin's minimum,
et sur présentation de ce talon nous vous offrons
cette superbe traductrice de poche !



**TRADUCTRICE
6 LANGUES
CALCULATRICE**

Offre valable jusqu'à
épuisement du stock



SAFE

Rue Léon Mignon, 12

4000 LIEGE

FAX (041) 21 03 14

(041) **23 66 89** ou **21 25 21**

1875

The first part of the document discusses the importance of maintaining accurate records of all transactions. It emphasizes that every entry should be supported by a valid receipt or invoice. This not only helps in tracking expenses but also ensures compliance with tax regulations.

In the second section, the author provides a detailed breakdown of the monthly budget. It includes categories for housing, utilities, food, and entertainment. Each category is further divided into sub-items, such as rent, electricity, groceries, and dining out. This level of detail allows for a clear understanding of where the money is being spent.

The third section focuses on the analysis of the budget data. It compares the actual spending against the planned budget for each category. This comparison helps in identifying areas where spending has exceeded the budget and where it has remained within limits.

Finally, the document concludes with a summary of the overall financial performance. It highlights the total amount spent and the remaining budget for the month. The author also provides some recommendations for future budgeting, such as setting aside a contingency fund for unexpected expenses.